

**DUOMENYS APIE  
PROJEKTUOTOJĄ**

**PROJEKTUOJAMO  
OBJEKTO  
DUOMENYS:** Dirmiškių piliakalnis su gyvenvieta, unikalus kodas kultūros vertybių registre – 31920, Alytaus r. sav. Miroslavo sen., Balkasodžio k.;  
Unikalus žemės sklypo Nr. 4400-1481-7644,  
Alytaus r. sav. Miroslavo sen., Balkasodžio k.

**TVARKYBOS  
DARBŲ  
PROJEKTO  
PAVADINIMAS** Dirmiškių piliakalnio su gyvenvieta (31920) Alytaus r. sav. Miroslavo sen., Balkasodžio k. tvarkybos darbų (restauravimo) projektas

**UŽSAKOVAS:** Alytaus rajono savivaldybės administracija, duomenys kaupiami ir saugomi Juridinių asmenų registre, kodas 188718528, Pulko g. 21, LT-62135 Alytus; tel: (0 315) 55 530, faks: (0 315) 74 716, el. paštas: info@arsa.lt

2024 m. lapkričio mėn.

Projekto dokumentų žiniaraštis		
Eilės Nr., Žymėjimas	Dokumento pavadinimas	Lapų skaičius
01	Titulinis lapas	1
02	Projekto dokumentų žiniaraštis	1
<b>1.</b>	<b>BENDRIEJI DUOMENYS:</b>	
1.1.	Projektavimo užduotis	2
1.2.	Individualus apsaugos reglamentas ir jo tvirtinimo aktas	4
1.3	Tvarkybos darbų projektavimo sąlygos	3
1.4.	Specialioji paveldosauginė akspertizė	5
1.5.	Ištrauka iš NT kadastro ir registro, nuosavybės, valdymo teisės dokumentų kopijos, sklypo planas	3
1.6.	Sutikimai, pritarimai, leidimai	8
1.7.	Projektuotojų atestatų kopijos	4
<b>2.</b>	<b>ESAMOS PADĖTIES FIKSAVIMO DOKUMENTAI:</b>	
2.1.	Kraštovaizdžio fotofiksacijos	1
2.2.	Kultūros paveldo registro duomenys	6
2.3.	Kultūros vertybės ribų planas	1
2.4.	Situacijos schema	1
<b>3.</b>	<b>PARUOŠIAMIEJI DARBAI. TYRIMŲ DUOMENYS</b>	
3.1.	Geodezinių – topografinių tyrinėjimų duomenys	1
<b>4.</b>	<b>TVARKYBOS DARBAI. AIŠKINAMASIS RAŠTAS:</b>	4
4.1.	Projektuojamas objektas ir projektuojamų tvarkybos darbų vieta	
4.2.	Kultūros vertybių registro duomenys	
4.3.	Esama būklė	
4.4.	Tvarkybos darbų rūšys	
4.5.	Projektinių sprendinių paaiškinimas ir pagrindimas	
4.6.	Pasirengimas tvarkybos darbams. Darbų organizavimo sprendiniai	
4.7.	Tvarkybos darbų žiniaraštis Ž-1	1
4.8.	Reikalavimai tvarkybos darbams. Specialiųjų technologijų aprašymas	3
4.9.	Dirmiškių piliakalnio su gyvenvieta (u. k. 31920) ir Dirmiškių pilkapyno, vad. Švedkapiais (u.k. 1852) teritorijose esančių miškų tvarkymo sprendiniai	7
<b>5.</b>	<b>PLANUOJAMŲ TVARKYBOS DARBŲ GRAFINIS PAVAIZDAVIMAS:</b>	
TvDP-01	Sklypo sutvarkymo ir pritaikymo lankymui planas M 1:500	1
TvDP-02	Pasirengimo tvarkybos darbams organizavimo schema	1
<b>6.</b>	<b>TVARKYBOS DARBŲ SKAIČIUOJAMOJI KAINA</b>	7

DIRMIŠKIŲ PILIAKALNIS SU GYVENVIETE (31920) ALYTAUS RAJ. SAV., MIROSLAVO SEN., BALKASODŽIO K.				
TVARKYBOS DARBAI				Laida
BYLOS TURINYS				0
TvDP	Užsakovas: Alytaus rajono savivaldybės administracija, į.k. 188718528	JR-24-06-TvDP-T	Lapas 1	Lapų 1

# **1. BENDRIEJI DUOMENYS:**

# **DIRMIŠKIŲ PILIAKALNIO SU GYVENVIETE (31920) ALYTAUS RAJONO SAV., MIROSLAVO SEN., BALKASODŽIO K. TVARKYBOS DARBŲ PROJEKTO PARENGIMO TECHNINĖ UŽDUOTIS**

## **1. Projektinės dokumentacijos rengimo tikslas:**

1.1. Suprojektuoti tvarkybos darbus kultūros paveldo objekte: Dirmiškių piliakalnyje su gyvenvieta (31920) - kitus specialiuosius kirtimus.

## **2. Rengiant projektinę dokumentaciją vadovautis:**

2.1. Šiais Lietuvos Respublikoje galiojančiais teisės aktais: Lietuvos Respublikos Nekilnojamojo kultūros paveldo apsaugos įstatymu; PTR 2.13.01:2022 „Archeologinio kultūros paveldo tvarkyba“; PTR 2.13.01:2006 Teritorijų elementai. Bendrieji reikalavimai; PTR 3.01.01:2005 Tvarkybos darbų parinkimui, projektų pagrįstumui ir poveikio aplinkai įvertinimui būtini ardomieji tyrimai; PTR 3.06.01:2014 Kultūros paveldo tvarkybos darbų projektų rengimo taisyklės; PTR 3.08.01:2013 Tvarkybos darbų rūšys ir kt.

2.2. Esama teritorijos tyrimų medžiaga, privalomaisiais projekto rengimo dokumentais.

## **3. Parengiamieji ir tyrimų darbai:**

3.1. Duomenų apie kultūros paveldo vertybę - Dirmiškių piliakalnį su gyvenvieta (31920) - mokslinės, istorinės, atliktų tyrimų medžiagos surinkimas, apibendrinimas, projektuojamos teritorijos esamos būklės nustatymas natūroje, priešprojektiniai darbai, archeologinių tyrimų poreikio nustatymas.

3.2. Privalomųjų projekto rengimo dokumentų (statytojo nuosavybės dokumentai, projekto techninė užduotis, kultūros paveldo vertybės dosje, priedai) sukomplektavimas.

## **4. Projektinės dokumentacijos stadija:**

4.1. Tvarkybos darbų projektas.

## **5. Tvarkybos darbų projekto sudėtis:**

5.1. Titulinis lapas;

5.2. Projekto dokumentų sudėties žiniaraštis;

5.3. Tvarkybos darbų projektavimo sąlygos;

5.4. Paveldo objekto nuosavybės ar valdymo teisę patvirtinančių dokumentų kopijos;

5.5. Situacijos schema;

5.6. Paveldo objekto fotografijos kraštovaizdyje;

5.7. Teritorijos ribų planas;

5.8. Kultūros paveldo centras. Pagrindinis dosje. Statinio aprašas. Vertingosios savybės;

5.9. Žemės sklypo plano kopija;

5.10. Tvarkybos darbų aiškinamasis raštas (nurodoma, kokios planuojamos tvarkybos darbų rūšys ir jų pasirinkimo koncepcija, paaiškinama, kaip projekto sprendiniuose numatoma saugoti projektuojamo Paveldo objekto vertingąsias savybes ir autentiškumą, kaip atsižvelgiama į privalomų atlikti taikomųjų tyrimų išvadas ir Projektavimo sąlygose nurodytų dokumentų duomenis bei reikalavimus, ekspertizų, kai jos privalomos, pastabas ar rekomendacijas);

5.11. Tvarkybos darbų sprendiniai: paviršinės erozijos piliakalnio teritorijoje sustabdymo sprendiniai: kiti specialieji miško kirtimai, žolinės dangos suformavimas piliakalnio teritorijoje ir kt. – tikslinama projekto rengimo metu.

5.12. Tvarkybos darbų kiekių žiniaraščiai;

5.13. Brėžiniai;

5.14. Pasirengimo tvarkybos darbams organizavimo schema;

5.15. Kiti sprendiniai;

5.16. Tvarkybos darbų techninės specifikacijos;

5.17. Specialiosios paveldosauginės ekspertizės aktas;

5.18. Projekto vadovo ir projekto rengėjo kvalifikaciją patvirtinančių dokumentų kopijos;

5.19. Tvarkybos darbų skaičiuojamoji kaina.

## **6. Kiti reikalavimai rengėjui:**

7.1. Parengtą ir patvirtintą projektinę dokumentaciją suderinti su atsakingomis institucijomis (tame tarpe su Moksline archeologijos komisija);

7.2. Gauti tvarkybos darbus leidžiantį dokumentą;

7.3. Perduoti užsakovui 3 projektinės dokumentacijos egzempliorius ir 1 skaitmeninį projekto egzempliorių.

## **8. Pagrindiniai preliminarūs statinio rodikliai (kiekiai bus tikslinami projektavimo metu):**

<b>Eil. Nr.</b>	<b>Pavadinimas</b>	<b>Mato vnt.</b>	<b>Kiekis</b>
<b>1.</b>	<b>Taikomieji tyrimai (archeologiniai tyrimai)</b>	m <sup>2</sup>	Poreikis nustatomas rengiant projektą ir suderinamas su Moksline archeologijos komisija prie KPD
<b>2.</b>	<b>Tvarkybos darbai:</b>		
2.1.	Kraštovaizdžio formavimo kirtimai suformuojant žolinę dangą, šienavimas	ha	1,1

PATVIRTINTA  
Kultūros paveldo departamento prie Kultūros  
ministerijos Alytaus – Marijampolės teritorinio  
skyriaus vedėjas

(pareigų pavadinimas)

2023 m. rugpjūčio 2d. tvirtinimo aktu  
Nr.LRAM-**32**-(1.32-AM)

## KULTŪROS PAVELDO OBJEKTO INDIVIDUALUS APSAUGOS REGLAMENTAS

2023-08-02 Nr. IRAMS-3-(1.32-A)  
(data)

Alytus  
(parengimo vieta)

### I. BENDRIEJI DUOMENYS

1. Bendrieji kultūros paveldo objekto duomenys<sup>1</sup>:

1.1. pavadinimas, unikalus kodas Kultūros vertybių registre (toliau – Registas)

**Dirmiškių piliakalnis su gyvenvieta (toliau – Piliakalnis su gyvenvieta)**, u.k. 31920.

Kompleksą sudaro :

**Dirmiškių piliakalnio su gyvenvieta piliakalnis, vad. Strumpakalniu (toliau – Piliakalnis)**, u.k.1851

**Dirmiškių piliakalnio su gyvenvieta gyvenvietė (toliau – Gyvenvietė)**, u.k. 31921

1.2. adresas Alytaus rajono sav., Miroslavo sen., Balkasodžio k.,

1.3. įrašymo į Registrą teisės aktas (priėmęs subjektas, data, Nr. )

**Piliakalnis su gyvenvieta** - Kultūros paveldo departamento prie Kultūros ministerijos Nekilnojamojo kultūros paveldo vertinimo taryba, 2008-05-27, aktas Nr.KPD-RM-754

**Piliakalnis** - Kultūros vertybių apsaugos departamento direktoriaus 1996-12-23, įsakymas Nr.161;

**Gyvenvietė** - Kultūros paveldo departamento prie KM Nekilnojamojo kultūros paveldo vertinimo taryba, 2008-05-27, aktas Nr.KPD-RM-754

1.4. inicijavimo skelbti saugomu teisės aktas (priėmęs subjektas, data, Nr. )

**Piliakalnis su gyvenvieta** - Kultūros paveldo departamento prie KM direktoriaus 2020-12-01, įsakymas Nr. I-346

**Gyvenvietė** - Kultūros paveldo departamento prie KM direktoriaus 2020-12-01, įsakymas Nr. I-346

1.5. skelbimo saugomu teisės aktas (priėmęs subjektas, data, Nr. )

**Piliakalnis su gyvenvieta** - Lietuvos Respublikos Kultūros ministro 2023-06-28 įsakymas Nr. IV-545

**Piliakalnis** - Lietuvos Respublikos Kultūros ministro 2005-04-29 įsakymas Nr. IV-190

**Gyvenvietė** - Lietuvos Respublikos Kultūros ministro 2023-06-28 įsakymas Nr. IV-545

1.6. skelbimo kultūros paminklų teisės aktas (priėmęs subjektas, data, Nr. )

<sup>1</sup> Įrašomi duomenys, žinomi individualaus apsaugos reglamento sudarymo metu. Su pasikeitusiais 1.4, 1.5, 1.8, 1.9 punktuose nurodytais duomenimis valdytojai viešai ir nemokamai susipažįsta Kultūros vertybių registro duomenų bazėje interneto adresu: <http://kvr.kpd.lt/heritage>

1.7. unikalus žemės sklypo Nr. (jeigu registruotas Nekilnojamojo turto registre) \_\_\_\_\_  
4400-1481-7644

---

1.8. unikalus statinio Nr. (jeigu registruotas Nekilnojamojo turto registre) \_\_\_\_\_  
—

---

1.9. yra kito kultūros paveldo objekto apsaugos zonoje (kultūros paveldo objekto pavadinimas, unikalus kodas Registre): —

1.10. vertingosios savybės ar saugomos dalys ir elementai užfiksuoti ir teritorijos ribos apibrėžtos/nustatytos (kultūros paveldo objekto apskaitos dokumento pavadinimas, data, Nr. , sudaręs/patvirtinęs subjektas)  
2021-08-25 Nekilnojamojo kultūros paveldo vertinimo tarybos aktas Nr. KPD-VL-1707/1

---

Priėmė: Kultūros paveldo departamento prie Kultūros ministerijos Ketvirtoji nekilnojamojo kultūros paveldo vertinimo taryba; Apibrėžtų teritorijos bei apsaugos zonos ribų planas, Kultūros paveldo centras

---

1.11. už apsaugą atsakinga institucija (pavadinimas, centrinės buveinės ar padalinio adresas)

**Kultūros paveldo departamento prie kultūros ministerijos Alytaus – Marijampolės teritorinis skyrius, Birutės g. 3A, Alytus, LT- 62151, tel./faksas: (8 315) 25954, el. paštas: alytus-marijampole@kpd.lt**

---

## II. PAVELDOSAUGOS REIKALAVIMAI

2. Kultūros paveldo objekto ir jo teritorijos paveldosaugos reikalavimai :

Planuojant ir vykdant priežiūros, apsaugos, tvarkybos darbus būtina vadovautis kultūros paveldo objekto apskaitos dokumentais (<https://kvr.kpd.lt/#/static-heritage-detail/3f39d47c-2bea-4fad-8855-fcb701336529>), norminiais ir individualiais teisės aktais, nustatančiais apsaugos reikalavimus, kurie galioja tiek, kiek neprieštarauja Nekilnojamojo kultūros paveldo apsaugos įstatymo nuostatom.

**Piliakalnio su gyvenvieta** (u.k. 31920) teritorija gali būti naudojama kultūros ir mokslo pažinimo tikslams, rekreacijai, kultūriniam turizmui.

Moksliniam pažinimui bei viešajam pažinimui ir naudojimui saugomo **Piliakalnio su gyvenvieta** (u.k. 31920) teritorijoje draudžiama:

1. naikinti ar žaloti, aikštelę, pylimą, šlaitus, kultūrinį sluoksnį, keisti reljefą (pakeitimai galimi tik pagal tyrimus);
2. naudoti įrengimus, mechanizmus darančius dinaminį, vibracinį poveikį ir galinčius sukelti esamų vertybių pokyčius bei avarijas;
3. sodinti naujus želdinius, plėtoti žemdirbystę ar miškų ūkį, išskyrus savaime užaugančių medžių ir krūmų šalinimą (draudžiama rauti kelmus ir krūmus, kasti žemę);
4. naikinti ar žaloti saugomo objekto ženklinimui skirtas lentas, informacinius stendus;
5. ieškoti naudingųjų iškasenų ir jas kasti, gaminti ir sandėliuoti sprogstamąsias, degiąsias, chemiškai aktyvias, aplinką teršiančias medžiagas;
6. įrengti sąvartynus;
7. statyti pastatus.
8. **Piliakalnio** (u.k. 1851) aikštelėje, šlaituose draudžiama statyti stacionarius vėliavų stiebus, kitus vertikalius statinius ar įrenginius.

Be institucijos, atsakingos už apsaugą, sutikimo **Piliakalnio su gyvenvieta** (u.k. 31920) teritorijoje draudžiama:

1. atidengti autentiškas netirtas saugomas dalis ar elementus, atidengti ir judinti archeologinius sluoksnius, naudoti metalo, elektroninius ar kitokius iešiklius archeologinių ir kitų radinių ar objektų paieškai;

2. atlikti bet kokius vandens lygį keičiančius darbus arba veiksmus, galinčius sukelti grunto deformaciją ir vibraciją sausumoje ar po vandeniui, vandens bangavimą;
3. įrengti/statyti funkcinę įrangą ir dekoratyvinius elementus, įrenginius (laiptus, suolus, šiukšlių dėžes, laužavietes, aukurus, tualetus, lieptus, informacinius ženklus ar stendus, rodykles, žaidimų aikšteles, dekoratyvinius dailės kūrinius);
4. įrengti inžinerinius statinius ir įrenginius (elektros ir kt. trasas, šulinius, gręžinius, transformatorines pastotes ir kt.), kelius, takus, aikštes ir aikšteles.

Reikalavimai tvarkymui: mechaniškai ir biologiškai pažeistų želdinių kirtimas (rauti kelmus draudžiama), laiptų į piliakalnio aikštelę įrengimas, kraštovaizdžio kirtimų vykdymas.

Priežiūros darbai (taršos šaltinių šalinimas; šiukšlių surinkimas; nuolatinis ir savalaikis **Piliakalnio** (u.k. 1851) ir **Gyvenvietės** (u.k. 31921) teritorijos šienavimas; nevertingų medžių, sausuolių, vėjavartų, vėjalaužų, snieglaužų, krūmų ir atžalų (nepažeidžiant kultūrinio sluoksnio) šalinimas; medžių genėjimas; nykstančių riboženklių pakeitimas naujais) turi būti vykdomi nuolat, jiems nereikalingas už apsaugą atsakingos institucijos sutikimas.

**Piliakalnio su gyvenvieta** (u.k. 31920) teritorijoje, žemės judinimo darbų vietose, būtini archeologiniai tyrimai. Kiti tyrimai - priklausomai nuo planuojamų tvarkomųjų paveldosaugos ar tvarkomųjų statybos darbų pobūdžio ir apimties. Archeologinių tyrimų privalomumo atvejus, archeologinio paveldo avarijos grėsmės pašalinimą, remontą, konservavimą, restauravimą, pritaikymą reglamentuoja paveldo tvarkybos reglamentas PTR 2.13.01:2022 „Archeologinio kultūros paveldo tvarkyba“.

Kultūros paveldo objekto savininkai, valdytojai ar naudotojai sužinoję apie **Piliakalnio su gyvenvieta** (u.k. 31920) vertingųjų savybių (<https://kvr.kpd.lt/#/static-heritage-detail/3f39d47c-2bea-4fad-8855-fcb701336529>) sugadinimą, sužalojimą, sunaikinimą, vandalizmo aktą ir/ar jiems iškilusią grėsmę, kurios patys pašalinti nepajėgia arba neturi tam tinkamos kvalifikacijos ar leidimo, apie tai privalo pranešti Kultūros paveldo departamento prie kultūros ministerijos Alytaus – Marijampolės teritoriniam skyriui.

3. Kultūros paveldo objekto apsaugos zonos ir pozonių paveldosaugos reikalavimai (įrašyti jeigu laikinai nenustatoma apsaugos zona ar nenustatomas fizinės ar vizualinės apsaugos pozonis):

Vizualinės apsaugos pozonyje draudžiama veikla galinti trukdyti apžvelgti kultūros paveldo objektą. Draudžiama statyti fotovoltines saulės elektrines **Piliakalnio su gyvenvieta** (u.k.31920) vizualinės apsaugos pozonyje, jei šie įrenginiai bus matomi nuo piliakalnio.

## **PRIEDAI:**

1. –

**KULTŪROS PAVELDO OBJEKTO INDIVIDUALAUS APSAUGOS REGLAMENTO  
TVIRTINIMO AKTAS**

2023-08-02 Nr. LRAM-37-(1.32-A)  
(data)

Alytus  
(tvirtinimo vieta)

**Tvirtinu** Dirmiškių piliakalnio su gyvenvieta, (u.k. 31920)

kultūros paveldo objekto pavadinimas, unikalus kodas Kultūros vertybių registre

**individualų apsaugos reglamentą**

Parengimo data: 2023-07-13

Rengėjas (-ai): Kultūros paveldo departamento prie Kultūros ministerijos Alytaus – Marijampolės  
teritorinis skyrius

Apsaugos zona (pažymėti) :

- laikinai nenustatoma apsaugos zona  
 nenustatomas fizinės apsaugos pozonis  
 nenustatomas vizualinės apsaugos pozonis

Apsaugos zonos ir jos pozonių ribų plano techninį rengimo darbą atliko: Kultūros paveldo centras

Prie tvirtinimo akto pridedama: Kultūros paveldo objekto individualus apsaugos reglamentas, 3 lapai;

Paveldo tvarkybos reglamento PTR 3.02.01:2014  
„Tvarkybos darbų projektavimo sąlygų išdavimo taisyklės“  
2 priedas

TVIRTINU \_\_\_\_\_

(parašas)

KPD Alytaus - Marijampolės teritorinio  
skyriaus vedėjas

(pareigų pavadinimas)

Alius Baranauskas

(vardas ir pavardė)

2024-11-

(data)

**KULTŪROS PAVELDO DEPARTAMENTO PRIE KULTŪROS MINISTERIJOS  
ALYTAUS – MARIJAMPOLĖS TERITORINIS SKYRIUS**

(išdavusios institucijos pavadinimas)

**TVARKYBOS DARBŲ PROJEKTAVIMO SĄLYGOS**

2024-11- Nr. 2AM- \_\_\_\_\_ -(12.9-AM)

(data)

Alytus

(sudarymo vieta)

**1. Kultūros paveldo objektas:** Dzirmiškių piliakalnis su gyvenvieta, Alytaus rajono sav.,  
Miroslavo sen., Balkasodžio k., unikalus kodas 31920  
(pavadinimas, adresas, unikalus kodas Kultūros vertybių registre )

**2. Unikalus Nekilnojamojo turto registro Nr. 4400-1481-7644**

**3. Kultūros paveldo objekto valdytojas** Valstybės įmonė Valstybinių miškų urėdija, kodas  
132340880, tel:+37052734021, <mailto:info@vmu.lt>, Savanorių pr. 176 LT-03154 Vilnius.  
(juridinio asmens pavadinimas arba fizinio asmens vardas, pavardė, juridinio asmens kodas, fizinio asmens gimimo data, juridinio arba  
fizinio asmens adresas, telefono Nr., el. pašto adresas)

**4. Tvarkybos darbų projektavimo sąlygos:**

**4.1. tvarkybos darbų rūšis ar rūšys:**

1. Restauravimas

(PTR 3.08.01: 2013 „Tvarkybos darbų rūšys“)

**4.2. konkretūs paveldosaugos reikalavimai:**

Dzirmiškių piliakalnio su gyvenvieta vertingųjų savybių pobūdis: archeologinis (lemiantis  
reikšmingumą), kraštovaizdžio, mitologinis (lemiantis reikšmingumą svarbus).

Projektą rengti vadovaujantis Nekilnojamojo kultūros paveldo apsaugos įstatymu, Kultūros vertybių  
registro duomenimis <https://kvr.kpd.lt/#/static-heritage-detail/3F39D47C-2BEA-4FAD-8855-FCB701336529> , suderintu projektiniu pasiūlymu (2024-11-27 Nr. 2AM-1217-(12.7-AM)).

- Tvarkybos darbų planavimas ir projektavimas vykdomas pagal paveldo tvarkybos PTR 2.13.01:2022 „Archeologinio kultūros paveldo tvarkyba“ (toliau – Reglamentas), (Lietuvos Respublikos kultūros ministro 2022 m. sausio 18 d. įsakymo Nr. ĮV-46 redakcija) reikalavimus.
- Suprojektuoti kraštovaizdžio kirtimus atveriant panoramas.

- Projekte pateikti medienos išvežimo, sandėliavimo, kultūros paveldo objekto vertingųjų savybių apsaugos darbų metu sprendinius.
- Tvarkybos metu aptikus naujų vertingųjų savybių, darbai sustabdomi Nekilnojamojo kultūros paveldo apsaugos įstatymo 9 straipsnio 3 dalyje nustatyta tvarka. Aptiktoms vertingosioms savybėms atskleisti atliekami papildomi tyrimai. Remiantis jų išvadomis, gali būti reikalaujama atlikti papildomus kultūros paveldo objekto tvarkybos darbus.

**4.3. privalomų atlikti taikomieji bei kiti tyrimai:** - Žemės judinimo vietose privalomi archeologiniai tyrimai, (Reglamento 7.4. p.)

PRIDEDAMA. Projektiniai pasiūlymai, kuriems buvo pritarta - 44 lapai.

Tvarkybos darbų projektavimo sąlygas parengė:

(valdytojo ar jo įgalioto asmens pareigos,  
nurodoma juridinio asmens atveju)

(parašas)

(vardas ir pavardė)

A. V. (juridinio asmens atveju, jeigu antspaudą privaloma turėti)

\_\_\_\_\_  
(data)

Paveldo tvarkybos reglamento PTR 3.03.01:2005  
„Nekilnojamojo kultūros paveldo statinio tvarkomųjų  
statybos darbų projekto ar tvarkomųjų paveldosaugos  
darbų projekto paveldosaugos (specialiosios)  
ekspertizės atlikimo taisyklės“  
priedas

**(Nekilnojamojo kultūros paveldo statinio tvarkomųjų statybos darbų projekto ar tvarkomųjų  
paveldosaugos darbų projekto paveldosaugos (specialiosios) ekspertizės akto forma)**

**NEKILNOJAMOJO KULTŪROS PAVELDO STATINIO TVARKOMŪJŲ STATYBOS  
DARBŲ PROJEKTO AR TVARKOMŪJŲ PAVELDOSAUGOS DARBŲ PROJEKTO  
PAVELDOSAUGOS (SPECIALIOSIOS) EKSPERTIZĖS  
AKTAS**

2024-12-04 Nr. 04-03

(data)

Vilnius

(sudarymo vieta)

Nekilnojamojo kultūros paveldo statinio duomenys Dirmiškių piliakalnis su gyvenvieta (unikalus  
(pavadinimas, adresas,  
vertybės kodas 31920), paskelbtas valstybės saugomu moksliniam pažinimui bei viešajam pažinimui  
ir naudojimui, Alytaus rajono sav., Miroslavo sen., Balkasodžio k.  
unikalus Kultūros vertybių registro kodas)

Žemės sklypo unikalus Nr. 4400-1481-7644.

(statinio ir statinio užimamo ar jam naudoti reikalingo žemės sklypo unikalus numeris Nekilnojamojo turto registre)

projekto pavadinimas Dirmiškių piliakalnio su gyvenvieta (31920) Alytaus r. sav. Miroslavo sen.,  
Balkasodžio k. tvarkybos darbų (restauravimo) projektas.

Už-18, Nr. U004.

pavardė, kvalifikacijos atestato data bei numeris)

Projekto vertinimas:

Dirmiškių piliakalnis su gyvenvieta (31920), yra įrašytas į Kultūros vertybių registrą ir paskelbtas  
valstybės saugomu. Detalaus aprašymo ištrauka iš Kultūros vertybių registro:

Unikalus objekto kodas: **31920**

Pilnas pavadinimas: *Dirmiškių piliakalnis su gyvenvieta*

Adresas: *Alytaus rajono sav., Miroslavo sen., Balkasodžio k.*

*Įregistravimo registre data: 2008-05-28*

*Statusas: Valstybės saugomas*

*Objekto reikšmingumo lygmuo yra: Nacionalinis;*

*Rūšis: Nekilnojamas;*

*Vertybė pagal sandarą: Komplexas*

*Amžius: I t-mečio pr. Kr. pabaiga–I t-metis po Kr.*

*Kompleksą sudaro: 1. Dirmiškių piliakalnio su gyvenvieta piliakalnis, vad. Strumpakalniu (1851);*

*2. Dirmiškių piliakalnio su gyvenvieta gyvenvietė (31921);*

*Vertingųjų savybių pobūdis: Archeologinis (lemiantis reikšmingumą); Kraštovaizdžio; Mitologinis (lemiantis reikšmingumą svarbus);*

***Vertingosios savybės (vertybės sudėtis, apimtis, vertingos dalys ir elementai): patikslintos Kultūros paveldo departamento prie Kultūros ministerijos nekilnojamojo kultūros paveldo vertinimo tarybos 2008-05-27 aktu Nr. KPD-RM-754, 2020-11-25 aktu Nr. KPD-VL-1707 ir 2021-08-25 aktu Nr. KPD-VL-1707/1, skelbiamos adresu: <http://kvr.kpd.lt/#/static-heritage-search>:***

*7.1.3.4. žemės ir jos paviršiaus elementai - reljefas (nedidelės pakilumos iškyšulys į bevardžio upelio slėnį ir pelkę, kuriame įrengtas piliakalnis, piliakalnio VŠV papėdė, minėto upelio slėnis ir gretimos pakilumos kraštas kitame šio upelio krante, į V nuo piliakalnio; didžioji dalis paviršiaus apaugusi medžiais ir krūmais, piliakalnio kalvoje augę medžiai ir krūmai iškirsti);*

*7.4. Artimiausios kultūros paveldo objekto teritoriją ar vietovę supančios aplinkos kultūrinio kraštovaizdžio vertingosios savybės - apie 0,1 km į ŠV yra Dirmiškių pilkapynas, vad. Švedkapias - 1852, A79);*

*Dirmiškių piliakalnio su gyvenvieta piliakalnis, vad. Strumpakalniu (1851) yra įrašytas į Kultūros vertybių registrą ir paskelbtas valstybės saugomu. Detalaus aprašymo ištrauka iš Kultūros vertybių registro:*

*Unikalus objekto kodas: 1851*

*Pilnas pavadinimas: Dirmiškių piliakalnio su gyvenvieta piliakalnis, vad. Strumpakalniu*

*Adresas: Alytaus rajono sav., Miroslavo sen., Balkasodžio k.*

*Įregistravimo registre data: 1992-06-23*

*Statusas: Paminklas*

*Objekto reikšmingumo lygmuo yra: Nacionalinis;*

*Rūšis: Nekilnojamas;*

*Vertybė pagal sandarą: Į kompleksą įeinantis*

*Seni kodai*

*Kodas registre iki 2005.04.19: A78P*

*Nr. Lietuvos Respublikos kultūros paminklų sąraše: AR60*

*Priklauso kompleksui Dirmiškių piliakalnis su gyvenvieta*

*Amžius: I t-mečio pr. Kr. pabaiga–I t-metis po Kr.*

*Vertingųjų savybių pobūdis: Archeologinis (lemiantis reikšmingumą); Kraštovaizdžio; Mitologinis (lemiantis reikšmingumą svarbus);*

***Vertingosios savybės (vertybės sudėtis, apimtis, vertingos dalys ir elementai): patikslintos Kultūros paveldo departamento prie Kultūros ministerijos nekilnojamojo kultūros paveldo vertinimo tarybos 2008-05-27 aktu Nr. KPD-RM-754, 2020-11-25 aktu Nr. KPD-VL-1707 ir 2021-08-25 aktu Nr. KPD-VL-1707/1, skelbiamos adresu: <http://kvr.kpd.lt/#/static-heritage-search>:***

*7.1.3.4. žemės ir jos paviršiaus elementai - piliakalnio aikštelė (ovali, pailga Š-P kryptimi, 7x5 m dydžio; aikštelėje augę medžiai ir krūmai iškirsti); pylimas (piliakalnio aikštelę iš visų pusių juosia 2-5 m aukščio ir 10-24 m pločio akmenimis sutvirtintas pylimas, kurio išorinis šlaitas yra iki 7 m aukščio; auga keli pavieniai medžiai); šlaitai (piliakalnio šlaitai statūs, iki 7 m aukščio; auga keli pavieniai medžiai, Š šlaite iškastos dvi duobės); kultūrinis sluoksnis (piliakalnio aikštelėje yra iki 0,6 m storio kultūrinis sluoksnis, sudarytas iš tamsios smėlingos žemės; apardytas čia augusių medžių šaknu, pastebėtas 1954 m. žvalgymo metu).*

Dirmiškių piliakalnio su gyvenvieta gyvenvietė (31921) yra įrašyta į Kultūros vertybių registrą, paskelbta valstybės saugoma bei paskelbta paminklu. Detalaus aprašymo ištrauka iš Kultūros vertybių registro:

Unikalus objekto kodas: **31921**

Pilnas pavadinimas: Dirmiškių piliakalnio su gyvenvieta gyvenvietė

Adresas: Alytaus rajono sav., Miroslavo sen., Balkasodžio k.

Įregistravimo registre data: 2008-05-28

Statusas: Valstybės saugomas

Objekto reikšmingumo lygmuo yra: Nacionalinis;

Rūšis: Nekilnojamasis;

Vertybė pagal sandarą: Į kompleksą įeinantis

Priklauso kompleksui Dirmiškių piliakalnis su gyvenvieta

Amžius: I t-mečio pr. Kr. pabaiga–I t-metis po Kr.

Vertingųjų savybių pobūdis: Archeologinis (lemiantis reikšmingumą);

**Vertingosios savybės** (vertybės sudėtis, apimtis, vertingos dalys ir elementai): patikslintos Kultūros paveldo departamento prie Kultūros ministerijos nekilnojamojo kultūros paveldo vertinimo tarybos 2008-05-27 aktu Nr. KPD-RM-754, 2020-11-25 aktu Nr. KPD-VL-1707 ir 2021-08-25 aktu Nr. KPD-VL-1707/1, skelbiamos adresu: <http://kvr.kpd.lt/#/static-heritage-search>;

7.1.3.4. žemės ir jos paviršiaus elementai - reljefas (į V nuo piliakalnio, už pelkės esantis gretimos pakilumos, nežymiai kylančios V kryptimi, kraštas; apaugęs medžiais ir krūmais); kultūrinis sluoksnis (60-75 cm storio tamsios žemės sluoksnis su angliukais ir archeologiniais radiniais; sluoksnis apardytas medžių šaknų ir seniau ariant, 2001 m. ištirtas 12 kv. m plotas).

Dirmiškių piliakalnio su gyvenvieta (31920) Alytaus r. sav. Miroslavo sen., Balkasodžio k. tvarkybos darbų (restauravimo) projekto sprendiniai parengti vadovaujantis:

1. Dirmiškių piliakalnis su gyvenvieta (31920) Alytaus rajono sav., Miroslavo sen., Balkasodžio k. tvarkybos darbų projekto parengimo technine užduotimi;
2. Kultūros paveldo departamento prie Kultūros ministerijos nekilnojamojo kultūros paveldo vertinimo tarybos 2008-05-27 aktu Nr. KPD-RM-754, 2020-11-25 aktu Nr. KPD-VL-1707 ir 2021-08-25 aktu Nr. KPD-VL-1707/1, kuriuo patikslintos Dirmiškių piliakalnio su gyvenvieta (kodas 31920) vertingosios savybės;
3. Kultūros paveldo objekto 2023-08-02 individualiu apsaugos reglamentu Nr. IRAMS-3-(1.32-A);
4. Kultūros paveldo departamento prie Kultūros ministerijos Alytaus-Marijampolės teritoriniame skyriuje 2024-11-27 parengtomis tvarkybos darbų projektavimo sąlygomis Nr. 2AM-1221-(12.101-AM);
5. Dirmiškių piliakalnio su gyvenvieta (unikalus kodas 22605) tvarkybos darbų projektiniais pasiūlymais, kuriems 2024-11-26 posėdyje pritarė Mokslinė archeologijos komisija, protokolais Nr. 113-48 ir 2024-11-27 raštu Nr. 2AM-1217-(12.7-AM) pritarė Kultūros paveldo departamento prie Kultūros ministerijos Alytaus-Marijampolės teritorinis skyrius;
6. Paveldo tvarkybos reglamentų (PTR) ir Statybos techninių reglamentų (STR) reikalavimais.

Projekto sprendiniai:

Dirmiškių piliakalnis ir pilkapynas – piliakalnis dar vadinamas Strumpakalniu yra Alytaus rajono savivaldybės teritorijoje, prie Dirmiškių kaimo, miške. Tai atskira kalva, kurią iš pietų pusės supa pelkės, iš kitų pusių – kalvotas miško plotas. Piliakalnis apskrito dubens formos, nes esanti jo viduryje įdubimą aplinkui supa pylimai. Iš šiaurės pusės pylimas 8 m aukščio, pietų kryptimi kaskart žemėja, pietų pusėje yra 6 m aukščio. Pylimo viršūnė 6 – 10 m pločio. Piliakalnio įdubimas 4 m gylio, 30 m skersmens, užima didesnę nei 500 m<sup>2</sup> plotą. Įdubimo dugnas tik 15 m skersmens. Piliakalnis periodiškai šienaujamas, tačiau yra likę kiek per daug pavienių medžių pirmame plane bei piliakalnio šlaituose, kurie mažina aplinkos apžvelgiamumą, neleidžia pilnai atverti reljefo

formas. Objektas užgožtas medžių ir krūmų atžaly. Piliakalnio teritorijoje stebimas kultūros paveldo objektų savybės naikinančių ar žalojančių veiksnių poveikis.

Vadovaujantis paveldo tvarkybos reglamento PTR 3.08.01:2013 „Tvarkybos darbų rūšys“ nuostatomis projektuojami Dirmiškių piliakalnio su gyvenvieta (31920) tvarkybos darbai: restauravimas (kiti specialieji miško kirtimai, sumedėjusių želdinių šalinimas suformuojant žolinę augmeniją).

Objekte projektuojamos paviršinės erozijos stabdymo sprendiniai: kiti specialieji miško kirtimai, žolinės dangos suformavimas piliakalnio su gyvenvieta teritorijoje. Siekiant pritaikyti piliakalnį lankymui ir pažintiniam turizmui projektuojami kraštovaizdžio formavimo miško kirtimai, kuriais medynas išretinamas: šalinamas trakas, pomiškis, formuojamos erdvės apžvelgimui, ne miško žemėje projektuojamas pavienių medžių kirtimas. Po kirtimo suformuotos atviros erdvės išryškins reljefo formas bei vaizdingus medžius, atsivers panorama. Atviros erdvės turi būti saugomos nuo apaugimo, reguliariai šalinami želiantys krūmai, šienaujama.

Restauravimo darbai. Projektuojami kiti specialieji kirtimai miško žemėje (0,79 ha plote) kirstini medžiai pažymėti dažais natūroje, parengta medžių taksavimo forma. Projektuojamas sumedėjusių želdinių šalinimas suformuojant žolinę augmeniją: vidutinio tankumo krūmų ir trako kirtimas rankiniu būdu; medžių genėjimas, esamų kelmų nužeminimas, žolinės augmenijos pagerinimas - šienavimas rankiniu būdu suformuojant žolinę dangą. Šiais darbais siekiama atverti užgožtas kultūros paveldo objekto dalis, suformuoti objekto silueto stebėjimo galimybes iš regyklų, padidinti objekto kraštovaizdžio estetinę, kultūrinę vertę.

Vertybių, lankytinų objektų teritorijose ir jų aplinkoje atliekami kirtimai, šienavimas ir visi kiti tvarkybos darbai derinami su žemės savininkais ir naudotojais, mediena perduodama savininkams ir naudotojams.

Visi darbai objekto teritorijoje atliekami nepažeidžiant objekto vertingųjų savybių, nedarant neigiamo poveikio kraštovaizdžiui.

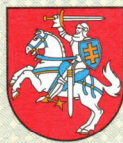
Planuojami darbai nepažeis kultūros paveldo objekto - Dirmiškių piliakalnio su gyvenvieta (kodas 31920) komplekso ir jo kompleksinių dalių vertingųjų savybių –reljefo, aikštelių, pylimo, šlaitų ir kultūrinio sluoksnio. Atliekant kraštovaizdžio kirtimus bus pagerintas objekto apžvelgiamumas bei pagerinta jo kraštovaizdžio vertė. Projektas atitinka tvarkybos darbų projektavimo sąlygas, projektinius pasiūlymus, individualaus apsaugos reglamento reikalavimus ir nepažeidžia piliakalnio su gyvenvieta vertingų dalių ir elementų. Projektas atitinka sprendinius, kuriems pritarė Mokslinė archeologijos komisija. Žemės judinimo darbų projekte nenumatomi. Projekte numatytos pakankamos priemonės kultūros paveldo objekto vertingų dalių ir elementų išsaugojimui.

Privalomos pastabos projektui Nėra.

Rekomendacijos projektui tobulinti Jeį vykdant tvarkybos darbus objekte bus rastos dar nenustatytos vertingosios savybės, projekto sprendinių keitimai atliekami nustatyta tvarka.

projekto įvertinimo išvados Dirmiškių piliakalnio su gyvenvieta (31920) Alytaus r. sav. Miroslavo sen., Balkasodžio k. tvarkybos darbų (restauravimo) projekto sprendiniai atitinka Kultūros paveldo tvarkybos darbų projektų rengimo taisyklių bei kitų nekilnojamojų kultūros vertybių apsaugą reglamentuojančių teisės aktų reikalavimus. Projektui siūloma pritarti.

Ekspertizę atliko:



**LIETUVOS RESPUBLIKOS  
KULTŪROS MINISTERIJA**

**NEKILNOJAMOJO KULTŪROS PAVELDO  
APSAUGOS SPECIALISTO  
KVALIFIKACIJOS ATESTATAS**

**DETALŪS METADUOMENYS**

<b>Dokumento sudarytojas (-ai)</b>	Kultūros paveldo departamentas prie Kultūros ministerijos 188692688, Šnipiškių g. 3, LT-09309 Vilnius
<b>Dokumento pavadinimas (antraštė)</b>	TVARKYBOS DARBŲ PROJEKTAVIMO SĄLYGOS
<b>Dokumento registracijos data ir numeris</b>	2024-11-27 Nr. 2AM-1221-(12.101-AM)
<b>Dokumento gavimo data ir dokumento gavimo registracijos numeris</b>	–
<b>Dokumento specifikacijos identifikavimo žymuo</b>	ADOC-V1.0
<b>Parašo paskirtis</b>	Pasirašymas
<b>Parašą sukūrusio asmens vardas, pavardė ir pareigos</b>	Dalia Lungevičienė, Vyriausiasis specialistas, Alytaus - Marijampolės teritorinis skyrius
<b>Sertifikatas išduotas</b>	DALIA LUNGEVIČIENĖ, Kultūros paveldo departamentas prie Kultūros ministerijos LT
<b>Parašo sukūrimo data ir laikas</b>	2024-11-27 15:24:01 (GMT+02:00)
<b>Parašo formatas</b>	XAdES-T
<b>Laiko žymoje nurodytas laikas</b>	2024-11-27 15:24:10 (GMT+02:00)
<b>Informacija apie sertifikavimo paslaugų teikėją</b>	ADIC CA ECC, Asmens dokumentu israsymo centras prie LR VRM LT
<b>Sertifikato galiojimo laikas</b>	2024-06-19 09:45:06 – 2028-06-18 09:45:06
<b>Parašo paskirtis</b>	Tvirtinimas
<b>Parašą sukūrusio asmens vardas, pavardė ir pareigos</b>	Alius Baranauskas, Vedėjas, Alytaus - Marijampolės teritorinis skyrius
<b>Sertifikatas išduotas</b>	ALIUS BARANAUSKAS, Kultūros paveldo departamentas prie Kultūros ministerijos LT
<b>Parašo sukūrimo data ir laikas</b>	2024-11-27 15:33:02 (GMT+02:00)
<b>Parašo formatas</b>	XAdES-T
<b>Laiko žymoje nurodytas laikas</b>	2024-11-27 15:33:10 (GMT+02:00)
<b>Informacija apie sertifikavimo paslaugų teikėją</b>	ADIC CA ECC, Asmens dokumentu israsymo centras prie LR VRM LT
<b>Sertifikato galiojimo laikas</b>	2024-07-09 10:43:51 – 2028-07-08 10:43:51
<b>Informacija apie būdus, naudotus metaduomenų vientisumui užtikrinti</b>	"Registravimas" paskirties metaduomenų vientisumas užtikrintas naudojant "RCSC IssuingCA, VI Registru centras - i.k. 124110246 LT" išduotą sertifikatą "DBSIS, Informatikos ir ryšių departamentas prie Lietuvos Respublikos vidaus reikalų ministerijos, į.k.188774822 LT", sertifikatas galioja nuo 2022-05- 19 16:48:06 iki 2025-05-18 16:48:06
<b>Pagrindinio dokumento priedų skaičius</b>	–
<b>Pagrindinio dokumento priedamų dokumentų skaičius</b>	–
<b>Priedamo dokumento sudarytojas (-ai)</b>	–
<b>Priedamo dokumento pavadinimas (antraštė)</b>	–
<b>Priedamo dokumento registracijos data ir numeris</b>	–
<b>Programinės įrangos, kuria naudojantis sudarytas elektroninis dokumentas, pavadinimas</b>	DBSIS, versija 3.5.79.2
<b>Informacija apie elektroninio dokumento ir elektroninio (-ių) parašo (-ų) tikrinimą (tikrinimo data)</b>	Atitinka specifikacijos keliamus reikalavimus. Visi dokumente esantys elektroniniai parašai galioja (2024-11-27 15:39:09)
<b>Paieškos nuoroda</b>	–
<b>Papildomi metaduomenys</b>	Nuorašą suformavo 2024-11-27 15:39:09 DBSIS

## NEKILNOJAMOJO TURTO REGISTRO DUOMENŲ BAZĖS IŠRAŠAS

2024-11-20 08:12:44

## 1. Nekilnojamojo turto registre įregistruotas turtas:

Registro Nr.: **44/1033024**  
Registro tipas: **Žemės sklypas**  
Sudarymo data: **2008-01-18**  
**Alytaus r. sav., Miroslavo sen., Balkasodžio k.**

## 2. Nekilnojamieji daiktai:

2.1. **Žemės sklypas**  
**Alytaus r. sav., Miroslavo sen., Balkasodžio k.**  
Unikalus daikto numeris: **4400-1481-7644**  
Žemės sklypo kadastro numeris ir kadastro vietovės pavadinimas: **3338/0008:441 Miroslavo k.v.**  
Daikto pagrindinė naudojimo paskirtis: **Miškų ūkio**  
Žemės sklypo naudojimo būdas: **Ūkinių miškų sklypai**  
Žemės sklypo plotas: **292.6292 ha**  
Miško žemės plotas: **285.5000 ha**  
Miško plotas, įregistruotas Miškų valstybės kadastrė: **287.7973 ha**  
Duomenų apie Miškų valstybės kadastrė įregistruotą miško plotą pateikimo data: **2020-12-19**  
Kelių plotas: **2.5292 ha**  
Kitos žemės plotas: **4.6000 ha**  
Žemės ūkio naudingų našumo balas: **36.9**  
Matavimų tipas: **Žemės sklypas suformuotas atliekant kadastrinius matavimus**  
Indeksuota miško medynų vertė: **474408 Eur**  
Miško medynų vertė: **98835 Eur**  
Vidutinė rinkos vertė: **543000 Eur**  
Vidutinės rinkos vertės nustatymo data: **2016-03-10**  
Vidutinės rinkos vertės nustatymo būdas: **Masinis vertinimas**  
Kadastro duomenų nustatymo data: **2016-03-10**

## 3. Daikto priklausiniai iš kito registro: įrašų nėra

## 4. Nuosavybė:

4.1. **Nuosavybės teisė**  
Savininkas: **LIETUVOS RESPUBLIKA, a.k. 111105555**  
Daiktas: **žemės sklypas Nr. 4400-1481-7644, aprašytas p. 2.1.**  
Įregistravimo pagrindas: **2007-12-22 Apskritis viršininko įsakymas Nr. 33-Ž-2989**  
Įrašas galioja: **Nuo 2008-02-01**

## 5. Valstybės ir savivaldybių žemės patikėjimo teisė:

5.1. **Valstybinės žemės patikėjimo teisė**  
Patikėtinis: **Valstybės įmonė Valstybinių miškų urėdija, a.k. 132340880**  
Daiktas: **žemės sklypas Nr. 4400-1481-7644, aprašytas p. 2.1.**  
Įregistravimo pagrindas: **2017-12-20 Lietuvos Respublikos Vyriausybės nutarimas Nr. 1077**  
**2018-01-08 Perdavimo - priėmimo aktas Nr. 1DPS-55-(4.27.)VD-1**  
Įrašas galioja: **Nuo 2018-01-11**

## 6. Kitos daiktinės teisės:

6.1. **Kelio servitutas - teisė važiuoti transporto priemonėmis, naudotis pėsčiųjų taku, varyti galvijus (tarnaujantis)**  
Daiktas: **žemės sklypas Nr. 4400-1481-7644, aprašytas p. 2.1.**  
Įregistravimo pagrindas: **2007-12-22 Apskritis viršininko įsakymas Nr. 33-Ž-2989**  
**2016-09-23 Nacionalinės žemės tarnybos teritorinio skyriaus vedėjo sprendimas Nr. 2SK-1830-(14.2.110)**  
Plotas: **0.4434 ha**  
Įrašas galioja: **Nuo 2016-12-29**

## 7. Juridiniai faktai:

7.1. **Nekilnojamas daiktas yra nekilnojamųjų kultūros vertybių teritorijoje (jų apsaugos zonoje)**  
Daiktas: **žemės sklypas Nr. 4400-1481-7644, aprašytas p. 2.1.**  
Įregistravimo pagrindas: **2017-08-07 Kultūros paveldo departamento pranešimas Nr. 08-01**  
Aprašymas: **2008-05-27 Vertinimo tarybos aktas Nr.: KPD-RM-754**  
Įrašas galioja: **Nuo 2017-08-24**

7.2. **Nekilnojamas daiktas yra nekilnojamųjų kultūros vertybių teritorijoje (jų apsaugos zonoje)**  
Daiktas: **žemės sklypas Nr. 4400-1481-7644, aprašytas p. 2.1.**  
Įregistravimo pagrindas: **2017-08-07 Kultūros paveldo departamento pranešimas Nr. 08-02**  
Aprašymas: **2008-05-27 Vertinimo tarybos aktas Nr.: KPD-RM-763**  
Įrašas galioja: **Nuo 2017-08-24**

7.3. **Nekilnojamas daiktas yra nekilnojamųjų kultūros vertybių teritorijoje (jų apsaugos zonoje)**  
Daiktas: **žemės sklypas Nr. 4400-1481-7644, aprašytas p. 2.1.**  
Įregistravimo pagrindas: **2017-08-07 Kultūros paveldo departamento pranešimas Nr. 08-02**  
Aprašymas: **2008-05-27 Vertinimo tarybos aktas Nr.: KPD-RM-754**  
Įrašas galioja: **Nuo 2017-08-24**

## 8. Žymos:

8.1. **Teritorija, kurioje taikomos SŽNS, neįregistruota Nekilnojamojo turto registre: gamtos paveldo objektų buferinės apsaugos zonos (V skyrius, trečiasis skirsnis)**  
Daiktas: **žemės sklypas Nr. 4400-1481-7644, aprašytas p. 2.1.**

[registravimo pagrindas: **2019-06-06 Lietuvos Respublikos specialiųjų žemės naudojimo sąlygų įstatymas Nr. XIII-2166**

**2019-12-19 Lietuvos Respublikos žemės ūkio ministro įsakymas Nr. 3D-711**

Plotas: **31.964 ha**

[rašas galioja: **Nuo 2023-01-01**

8.2.

**Teritorija, kurioje taikomos SŽNS, neįregistruota Nekilnojamojo turto registre: miško žemė (VI skyrius, trečiasis skirsnis)**

Daiktas: **žemės sklypas Nr. 4400-1481-7644, aprašytas p. 2.1.**

[registravimo pagrindas: **2019-06-06 Lietuvos Respublikos specialiųjų žemės naudojimo sąlygų įstatymas**



Paveldo tvarkybos reglamento PTR 3.04.01:2014  
„Leidimų atlikti tvarkybos darbus išdavimo taisyklės“  
2 priedas

KULTŪROS PAVELDO DEPARTAMENTO PRIE KULTŪROS MINISTERIJOS  
ALYTAUS-MARIJAMPOLĖS TERITORINIS SKYRIUS  
(išdavusios institucijos pavadinimas)

**LEIDIMAS**  
**ATLIKTI KULTŪROS PAVELDO OBJEKTO AR KULTŪROS PAVELDO STATINIO**  
**TVARKYBOS DARBUS**

2024-12- Nr. 2AM-

(data)

ALYTUS

(sudarymo vieta)

**Kultūros paveldo objekto ar kultūros paveldo statinio**

Dirmiškių piliakalnis su gyvenvieta Alytaus rajono sav., Miroslavo sen., Balkasodžio k.,

(pavadinimas, adresas,

unikalus kodas 31920, un. Nr. 4400-1481-7644

unikalus kodas Kultūros vertybių registre, unikalus Nekilnojamojo turto registro Nr.)

**valdytojui:** Alytaus rajono savivaldybės administracija, Pulko g. 21, LT-62135 Alytus; kodas 188718528, tel.: (0 315) 55 530, el.p. info@arsa.lt (pagal 2024-10-16 įgaliojimą Nr. K2-513

Aurimui Vengriui)

(juridinio asmens pavadinimas, buveinė, kodas, telefono ir fakso numeriai, vadovo vardas ir pavardė

---

arba fizinio asmens vardas, pavardė, gimimo data, telefonas, nuolatinės gyvenamosios vietos adresas)

**leidžiama atlikti šiuos tvarkomuosius paveldosaugos darbus:** sumedėjusių želdinių šalinimas  
suformuojant žolinę augmeniją, kraštovaizdžio kirtimai ir kiti tvarkybos darbai numatyti projekte.  
**pagal tvarkybos darbų projektą „Dirmiškių piliakalnio su gyvenvieta (31920) Alytaus r. sav.**  
**Miroslavo sen., Balkasodžio k. tvarkybos darbų (restauravimo) projektas“ laida 0**

(projekto pavadinimas, projekto laida)

**DETALŪS METADUOMENYS**

<b>Dokumento sudarytojas (-ai)</b>	Kultūros paveldo departamentas prie Kultūros ministerijos 188692688, Šnipiškių g. 3, LT-09309 Vilnius
<b>Dokumento pavadinimas (antraštė)</b>	LEIDIMAS ATLIKTI KULTŪROS PAVELDO OBJEKTO AR KULTŪROS PAVELDO STATINIO TVARKYBOS DARBUS (Dirmiškės)
<b>Dokumento registracijos data ir numeris</b>	2024-12-06 Nr. 2AM-1285-(12.100-AM)
<b>Dokumento gavimo data ir dokumento gavimo registracijos numeris</b>	–
<b>Dokumento specifikacijos identifikavimo žymuo</b>	ADOC-V1.0
<b>Parašo paskirtis</b>	Pasirašymas
<b>Parašą sukūrusio asmens vardas, pavardė ir pareigos</b>	Alius Baranauskas, Vedėjas, Alytaus - Marijampolės teritorinis skyrius
<b>Sertifikatas išduotas</b>	ALIUS BARANAUSKAS, Kultūros paveldo departamentas prie Kultūros ministerijos LT
<b>Parašo sukūrimo data ir laikas</b>	2024-12-06 15:13:31 (GMT+02:00)
<b>Parašo formatas</b>	XAdES-T
<b>Laiko žymoje nurodytas laikas</b>	2024-12-06 15:14:01 (GMT+02:00)
<b>Informacija apie sertifikavimo paslaugų teikėją</b>	ADIC CA ECC, Asmens dokumentu israsymo centras prie LR VRM LT
<b>Sertifikato galiojimo laikas</b>	2024-07-09 10:43:51 – 2028-07-08 10:43:51
<b>Informacija apie būdus, naudotus metaduomenų vientisumui užtikrinti</b>	"Registravimas" paskirties metaduomenų vientisumas užtikrintas naudojant "RCSC IssuingCA, VI Registru centras - i.k. 124110246 LT" išduotą sertifikatą "DBSIS, Informatikos ir ryšių departamentas prie Lietuvos Respublikos vidaus reikalų ministerijos, į.k.188774822 LT", sertifikatas galioja nuo 2022-05-19 16:48:06 iki 2025-05-18 16:48:06
<b>Pagrindinio dokumento priedų skaičius</b>	–
<b>Pagrindinio dokumento pridedamų dokumentų skaičius</b>	–
<b>Priedamo dokumento sudarytojas (-ai)</b>	–
<b>Priedamo dokumento pavadinimas (antraštė)</b>	–
<b>Priedamo dokumento registracijos data ir numeris</b>	–
<b>Programinės įrangos, kuria naudojantis sudarytas elektroninis dokumentas, pavadinimas</b>	DBSIS, versija 3.5.80
<b>Informacija apie elektroninio dokumento ir elektroninio (-ių) parašo (-ų) tikrinimą (tikrinimo data)</b>	Atitinka specifikacijos keliamus reikalavimus. Visi dokumente esantys elektroniniai parašai galioja (2024-12-06 15:45:36)
<b>Paieškos nuoroda</b>	–
<b>Papildomi metaduomenys</b>	Nuorašą suformavo 2024-12-06 15:45:36 DBSIS



**KULTŪROS PAVELDO DEPARTAMENTAS  
PRIE KULTŪROS MINISTERIJOS  
ALYTAUS – MARIJAMPOLĖS TERITORINIS SKYRIUS**

202            Nr.  
Į 2024-11-21 Nr. D-083408

**DĖL TVARKYBOS DARBŲ PROJEKTO PROJEKTINIŲ PASIŪLYMŲ**

Kultūros paveldo departamento prie Kultūros ministerijos Alytaus – Marijampolės teritoriniame skyriuje patikrinti Dirmiškių piliakalnio su gyvenviete (31920) Alytaus r. sav. Miroslavo sen., Balkasodžio k. tvarkybos darbų (restauravimo) projektiniai pasiūlymai.  
Projektiniams pasiūlymams pritariame.

**DETALŪS METADUOMENYS**

<b>Dokumento sudarytojas (-ai)</b>	Kultūros paveldo departamentas prie Kultūros ministerijos 188692688, Šnipiškių g. 3, LT-09309 Vilnius
<b>Dokumento pavadinimas (antraštė)</b>	DĖL TVARKYBOS DARBŲ PROJEKTO PROJEKTINIŲ PASIŪLYMŲ
<b>Dokumento registracijos data ir numeris</b>	2024-11-27 Nr. 2AM-1217-(12.7-AM)
<b>Dokumento gavimo data ir dokumento gavimo registracijos numeris</b>	–
<b>Dokumento specifikacijos identifikavimo žymuo</b>	ADOC-V1.0
<b>Parašo paskirtis</b>	Pasirašymas
<b>Parašą sukūrusio asmens vardas, pavardė ir pareigos</b>	Alius Baranauskas, Vedėjas, Alytaus - Marijampolės teritorinis skyrius
<b>Sertifikatas išduotas</b>	ALIUS BARANAUSKAS, Kultūros paveldo departamentas prie Kultūros ministerijos LT
<b>Parašo sukūrimo data ir laikas</b>	2024-11-27 15:00:16 (GMT+02:00)
<b>Parašo formatas</b>	XAdES-T
<b>Laiko žymoje nurodytas laikas</b>	2024-11-27 15:00:21 (GMT+02:00)
<b>Informacija apie sertifikavimo paslaugų teikėją</b>	ADIC CA ECC, Asmens dokumentu israsymo centras prie LR VRM LT
<b>Sertifikato galiojimo laikas</b>	2024-07-09 10:43:51 – 2028-07-08 10:43:51
<b>Informacija apie būdus, naudotus metaduomenų vientisumui užtikrinti</b>	"Registravimas" paskirties metaduomenų vientisumas užtikrintas naudojant "RCSC IssuingCA, VI Registru centras - i.k. 124110246 LT" išduotą sertifikatą "DBSIS, Informatikos ir ryšių departamentas prie Lietuvos Respublikos vidaus reikalų ministerijos, į.k.188774822 LT", sertifikatas galioja nuo 2022-05-19 16:48:06 iki 2025-05-18 16:48:06
<b>Pagrindinio dokumento priedų skaičius</b>	–
<b>Pagrindinio dokumento pridedamų dokumentų skaičius</b>	–
<b>Priedamo dokumento sudarytojas (-ai)</b>	–
<b>Priedamo dokumento pavadinimas (antraštė)</b>	–
<b>Priedamo dokumento registracijos data ir numeris</b>	–
<b>Programinės įrangos, kuria naudojantis sudarytas elektroninis dokumentas, pavadinimas</b>	DBSIS, versija 3.5.79.2
<b>Informacija apie elektroninio dokumento ir elektroninio (-ių) parašo (-ų) tikrinimą (tikrinimo data)</b>	Atitinka specifikacijos keliamus reikalavimus. Visi dokumente esantys elektroniniai parašai galioja (2024-11-27 15:07:50)
<b>Paieškos nuoroda</b>	–
<b>Papildomi metaduomenys</b>	Nuorašą suformavo 2024-11-27 15:07:50 DBSIS



**KULTŪROS PAVELDO DEPARTAMENTAS  
PRIE KULTŪROS MINISTERIJOS**

**MOKSLINĖS ARCHEOLOGIJOS KOMISIJOS  
POSĖDŽIO PROTOKOLAS**

**Išrašas**



**DETALŪS METADUOMENYS**

<b>Dokumento sudarytojas (-ai)</b>	Kultūros paveldo departamentas prie Kultūros ministerijos 188692688, Šnipiškių g. 3, LT-09309 Vilnius
<b>Dokumento pavadinimas (antraštė)</b>	Dėl MAK 2024-11-26 posėdžio išrašo
<b>Dokumento registracijos data ir numeris</b>	2024-12-02 Nr. (9.71 E)2-2732
<b>Dokumento gavimo data ir dokumento gavimo registracijos numeris</b>	–
<b>Dokumento specifikacijos identifikavimo žymuo</b>	ADOC-V1.0
<b>Parašo paskirtis</b>	Pasirašymas
<b>Parašą sukūrusio asmens vardas, pavardė ir pareigos</b>	Vidmantas Bezaras, Direktorius
<b>Sertifikatas išduotas</b>	VIDMANTAS BEZARAS, Kultūros paveldo departamentas prie Kultūros ministerijos LT
<b>Parašo sukūrimo data ir laikas</b>	2024-12-02 13:57:26 (GMT+02:00)
<b>Parašo formatas</b>	XAdES-T
<b>Laiko žymoje nurodytas laikas</b>	2024-12-02 13:57:31 (GMT+02:00)
<b>Informacija apie sertifikavimo paslaugų teikėją</b>	ADIC CA ECC, Asmens dokumentu israsymo centras prie LR VRM LT
<b>Sertifikato galiojimo laikas</b>	2024-06-21 11:44:14 – 2028-06-20 11:44:14
<b>Informacija apie būdus, naudotus metaduomenų vientisumui užtikrinti</b>	"Registravimas" paskirties metaduomenų vientisumas užtikrintas naudojant "RCSC IssuingCA, VI Registru centras - i.k. 124110246 LT" išduotą sertifikatą "DBSIS, Informatikos ir ryšių departamentas prie Lietuvos Respublikos vidaus reikalų ministerijos, į.k.188774822 LT", sertifikatas galioja nuo 2022-05-19 16:48:06 iki 2025-05-18 16:48:06
<b>Pagrindinio dokumento priedų skaičius</b>	1
<b>Pagrindinio dokumento priedamų dokumentų skaičius</b>	–
<b>Priedamo dokumento sudarytojas (-ai)</b>	–
<b>Priedamo dokumento pavadinimas (antraštė)</b>	–
<b>Priedamo dokumento registracijos data ir numeris</b>	–
<b>Programinės įrangos, kuria naudojantis sudarytas elektroninis dokumentas, pavadinimas</b>	DBSIS, versija 3.5.80
<b>Informacija apie elektroninio dokumento ir elektroninio (-ių) parašo (-ų) tikrinimą (tikrinimo data)</b>	Atitinka specifikacijos keliamus reikalavimus. Visi dokumente esantys elektroniniai parašai galioja (2024-12-02 15:04:19)
<b>Paieškos nuoroda</b>	–
<b>Papildomi metaduomenys</b>	Nuorašą suformavo 2024-12-02 15:04:19 DBSIS

FR0468 forma patvirtinta  
Valstybinės mokesčių inspekcijos prie  
Lietuvos Respublikos finansų ministerijos  
viršininko 2002 m. gruodžio 24 d.  
įsakymu Nr. 373  
(Valstybinės mokesčių inspekcijos prie  
Lietuvos Respublikos finansų ministerijos  
viršininko 2013 m. birželio 25 d.  
įsakymo Nr. VA- 37 redakcija)

**NUOLATINIO LIETUVOS GYVENTOJO INDIVIDUALIOS VEIKLOS VYKDYMO**







**LIETUVOS RESPUBLIKOS  
KULTŪROS MINISTERIJA**

**NEKILNOJAMOJO KULTŪROS PAVELDO  
APSAUGOS SPECIALISTO  
KVALIFIKACIJOS ATESTATAS**

## **2. ESAMOS PADĖTIES FIKSAVIMO DOKUMENTAI:**



Dirmiškių piliakalnis su gyvenvieta. Vaizdas iš Š pusės



Piliakalnio aikštelė ir pylimas iš Š pusės

DIRMIŠKIŲ PILIAKALNIS SU GYVENVIETA (31920) ALYTAUS RAJ. SAV., MIROSLAVO SEN., BALKASODŽIO K.		Laida
		0
KRAŠTOVAIZDŽIO FOTOFIKSACIJOS	Lapas	Lapų
JR-24-06-TvDP-FF	1	1

## KULTŪROS VERTYBIŲ REGISTRO DUOMENYS

### DIRMIŠKIŲ PILIAKALNIS SU GYVENVIETE

**Unikalus objekto kodas:** 31920;

**Pilnas pavadinimas:** Dirmiškių piliakalnis su gyvenviete;

**Adresas:** Alytaus rajono sav., Miroslavo sen., Balkasodžio k.;

**Įregistravimo registre data:** 2008-05-28;

**Statusas:** Valstybės saugomas;

**Objekto reikšmingumo lygmuo yra:** Nacionalinis;

**Rūšis:** Nekilnojamasis;

**Vertybė pagal sandarą:** Kompleksas;

**Amžius:** I t-mečio pr. Kr. pabaiga–I t-metis po Kr.;

**Kompleksą sudaro:**

1. Dirmiškių piliakalnio su gyvenviete piliakalnis, vad. Strumpakalniu (1851);

2. Dirmiškių piliakalnio su gyvenviete gyvenvietė (31921);

**Teritorijos:**

**KVR objektas:** 29615.00 kv. m

**Vizualinės apsaugos pozonis:** 135766.00 kv. m

**Vertingųjų savybių pobūdis:**

Archeologinis (lemiantis reikšmingumą); Kraštovaizdžio; Mitologinis (lemiantis reikšmingumą svarbus);

**Vertingosios savybės:**

7.1.3.4. Žemės ir jos paviršiaus elementai - **reljefas** (nedidelės pakilumos iškyšulys į bevardžio upelio slėnį ir pelkę, kuriame įrengtas piliakalnis, piliakalnio VŠV papėdė, minėto upelio slėnis ir gretimos pakilumos kraštas kitame šio upelio krante, į V nuo piliakalnio; didžioji dalis paviršiaus apaugusi medžiais ir krūmais, piliakalnio kalvoje augę medžiai ir krūmai iškirsti; FF Nr. 1-10, TRP; 2021 m.);

7.4. Artimiausios kultūros paveldo objekto teritoriją ar vietovę supančios aplinkos kultūrinio kraštovaizdžio vertingosios savybės - **apie 0,1 km į ŠV yra Dirmiškių pilkapynas, vad. Švedkapiais - 1852, A79** (-; -; -; 2020 m.);

7.5. Faktai apie tautosakos, literatūros ar kitus meno kūrinius, kurie susiję su objektu - **žinomi pasakojimai apie krivio ir vaidilutės meilę, vedybas ir dievų bausmę įsimylėlius nugramzdinant į kalną; apie tai, kad čia yra krivio kapas, ant kurio, šiam mirus, žmonės supylę piliakalnį; apie tai, kad čia palaidota daug žmonių iš čia buvusio miesto, kuri sugriovę pietų žmonės; apie tai, kad piliakalnis likęs nuo karų su švedais ir kad seniau kalno ŠR pusėje buvę durys** (-; -; žr. 15.1, 15.4, 15.7, 15.18, 15.20, 15.24; 2020 m.).

**Dokumentai:**

1. Dėl teisinės apsaugos suteikimo; 2008-05-27; Nr: KPD-RM-754; Aktas Aktas Planas;

2. Dėl duomenų patikslinimo; 2020-11-25; Nr: KPD-VL-1707; Registravimo Registre data: 2021-05-11; Aktas\_KPD-VL-1707.pdf TRP;

3. Dėl inicijavimo kultūros paveldo objektų skelbimo valstybės saugomais; 2020-12-01; Nr: Į-346; Įsakymas;

4. Dėl Kultūros paveldo departamento prie Kultūros ministerijos direktoriaus 2020 m. gruodžio 1 d. įsakymo Nr. Į-346 „Dėl inicijavimo kultūros paveldo objektų skelbimo valstybės saugomais“ atitaisymo; 2020-12-04; Nr: Į-351; Įsakymas;

5. Dėl duomenų patikslinimo; 2021-08-25; Nr: KPD-VL-1707/1; Registravimo Registre data: 2021-09-23; Aktas\_KPD-VL-17071.pdf TRP;

6. Dėl kultūros paveldo objekto paskelbimo valstybės saugomu; 2023-06-28; Nr: ĮV-545; TRP;

7. Individualus apsaugos reglamentas ir jo tvirtinimo aktas; 2023-08-02; Nr: IRAMS-3-(1.32-A); Reglamentas ir aktas;

**Šaltiniai ir medžiagos:**

1. ADAMONIS, T. Dzirmiškių piliakalnis (pagal žmonių padavimą). Jaunoji karta. 1932, balandžio 1, nr. 6 (68), p. 110-112.

2. ČERNIAUSKAS, Mykolas. Alytaus rajono archeologijos paminklų kartografavimo ekspedicijos ataskaita. Vilnius, 1977. Kultūros paveldo centro paveldosaugos biblioteka, f. 27, ap. 1, b. 58, p. 8-9.
3. KAMIŃSKI, A. Materiały do bibliografii archeologicznej Jaćwieży od I do XIII w. Materiały Starożytne. Warszawa, 1956, t. 1, p. 212.
4. KAŠELIONIS, Bronius. Dainava: Seinų kraštas (istorija, kultūra, žmonės). Vilnius, 2002, p. 19, 23, 30.
5. KULIKAUSKAS, Pranas. Žvalgomosios archeologinės ekspedicijos Prienų, Alytaus, Druskininkų, Veisiejų, Simno, Lazdijų, Kalvarijos, Marijampolės rajonuose ataskaita. Vilnius, 1954. Kultūros paveldo centro paveldosaugos biblioteka, f. 7, ap. 1, b. 14, p. 7-8.
6. Kultūros vertybės pagrindinis dosjė: A78P, Dirmiškių piliakalnis. Vilnius, 1996. Kultūros paveldo centro paveldosaugos biblioteka.
7. KVIKLYS, Bronius. Mūsų Lietuva. Vilnius, 1991, t. 3, p. 565.
8. Lietuvos piliakalniai: atlasas. Vilnius, 2005, t. 1, p. 42-43.
9. Lietuvos TSR archeologijos atlasas. Vilnius, 1975, t. 2, p. 53 (Nr. 150).
10. Lietuvos TSR kultūros paminklų sąrašas. Vilnius, 1973, p. 100. 11. MALECKAITĖ, Aleksandra. Archeologinio paminklo pasas: Dzirmiškių piliakalnis, 1955-07-21. Kultūros paveldo centro paveldosaugos biblioteka. 12. POŁUJAŃSKI, Aleksander. Wędrawki po gubernji Augustowskiej w celu naukowym odbyte. Warszawa, 1859, s. 253.
13. PUŠKORIUS, Arūnas. Dzirmiškių piliakalnio papėdės gyvenvietė. Archeologiniai tyrinėjimai Lietuvoje 2001 metais. Vilnius, 2002, p. 47.
14. PUŠKORIUS, Arūnas. Archeologiniai žvalgomieji kasinėjimai Dzirmiškių piliakalnio gyvenvietėje 2001-ais metais. Kultūros paveldo centro paveldosaugos biblioteka, f. 39, ap. 1, b. 882.
15. NEZABITAUSKAS, Adolfas. Dirmiškės piliakalnis. Komunistinis Rytojus (Alytus). 1968, gegužės 4, p. 4.
16. NEZABITAUSKAS, Adolfas. Dirmiškės piliakalnis. Komunistinis Rytojus (Alytus). 1968, lapkričio 14, p. 4.
17. RADZIUKYNAS, Juozapas. Suvalkų rėdybos pilekalniai su žemlapiu. Varšava, 1909, p. 24-25.
18. RINKEVIČIUS, Pranas. Dainavos piliakalniai. Rytas. 1934, gegužės 25, p. 6.
19. STRAZDAS, Arūnas. 1989 metų žvalgomosios archeologinės ekspedicijos Alytaus rajone ataskaita. Vilnius, 1989. Kultūros paveldo centro paveldosaugos biblioteka, f. 27, ap. 1, b. 143, p. 29-30.
20. ŠALAŠEVIČIENĖ, Jūratė; ir VASILAUŠKAITĖ, Lina (sud.). Alytaus krašto piliakalniai (Legendos). Alytus, 2015, p. 5 [interaktyvus] (žiūrėta 2020-05-22). Prieiga per [http://dainavoskrastas.lt/wp-content/uploads/2016/06/Alytaus-kra%C5%A1to-piliakalniai\\_-legendos.pdf](http://dainavoskrastas.lt/wp-content/uploads/2016/06/Alytaus-kra%C5%A1to-piliakalniai_-legendos.pdf).
21. ŠATAVIČIUS, Egidijus. Dirmiškės (Dzirmiškės), piliakalnis ir gyvenvietė, Alytaus r. sav., Miroslavo sen. Iš MERKEVIČIUS, Algimantas (sud. ir moksl. red.). Ankstyvojo metalų laikotarpio gyvenvietės Lietuvoje. Vilnius, 2018, p. 258-261.
22. TARASENKA, Petras. Lietuvos archeologijos medžiaga. Kaunas, 1928, p. 126.
23. TARASENKA, Petras. Užnemunės krašto piliakalniai. Vilnius, 1997, p. 24-25. 24. Valstybės archeologijos komisijos medžiaga. Kultūros paveldo centro paveldosaugos biblioteka, f. 1 ap. 1, b. 32, p. 158-165.

## Nuotraukos



1.



1.



3.



4.



5.

### **DIRMIŠKIŲ PILIAKALNIO SU GYVENVIETE PILIAKALNIS, VAD. STRUMPAKALNIU**

**Unikalus objekto kodas:** 1851;

**Pilnas pavadinimas:** Dirmiškių piliakalnio su gyvenviete piliakalnis, vad. Strumpakalniu;

**Adresas:** Alytaus rajono sav., Miroslavo sen., Balkasodžio k.,

**Įregistravimo registre data** 1992-06-23;

**Statusas:** Paminklas;

**Objekto reikšmingumo lygmuo yra:** Nacionalinis;

**Rūšis:** Nekilnojamasis;

**Vertybė pagal sandarą:** Į kompleksą įeinantis;

**Seni kodai, Kodas registre iki 2005.04.19:** A78P, Nr. Lietuvos Respublikos kultūros paminklų sąrašė: AR60;

**Priklauso kompleksui:** Dirmiškių piliakalnis su gyvenvieta;

**Eil.Nr. komplekse:** 1;

**Amžius:** I t-mečio pr. Kr. pabaiga–I t-metis po Kr.;

**Vertingųjų savybių pobūdis:**

Archeologinis (lemiantis reikšmingumą); Kraštovaizdžio; Mitologinis (lemiantis reikšmingumą svarbus);

**Vertingosios savybės:**

7.1.3.4. žemės ir jos paviršiaus elementai - **piliakalnio aikštelė** (ovali, pailga Š-P kryptimi, 7x5 m dydžio; aikštelėje augę medžiai ir krūmai iškirsti; FF Nr. 3, 8, 9; 2020 m.); **pylimas** (piliakalnio aikštelę iš visų pusių juosia 2-5 m aukščio ir 10-24 m pločio akmenimis sutvirtintas pylimas, kurio išorinis šlaitas yra iki 7 m aukščio; auga keli pavieniai medžiai; FF Nr. 1-3, 6, 8, 9; 2020 m.); **šlaitai** (piliakalnio šlaitai statūs, iki 7 m aukščio; auga keli pavieniai medžiai, Š šlaite iškastos dvi duobės; FF Nr. 1-2, 5-7; 2020 m.); **kultūrinis sluoksnis** (piliakalnio aikštelėje yra iki 0,6 m storio kultūrinis sluoksnis, sudarytas iš tamsios smėlingos žemės; apardytas čia augusių medžių šaknų, pastebėtas 1954 m. žvalgyimo metu; -, 2020 m.).

**Dokumentai:**

1. KVAAD direktoriaus įsakymas; 1996-12-23; Nr: 161 ;
2. Dėl paskelbimo kultūros paminklu; 1998-05-19; Nr: 612;
3. Dėl pripažinimo valstybės saugomu ; 2005-04-29; Nr: ĮV-190;
4. Dėl duomenų patikslinimo; 2008-05-27; Nr: KPD-RM-754;
5. Dėl duomenų patikslinimo; 2020-11-25; Nr: KPD-VL-1707;
6. Dėl duomenų patikslinimo; 2021-08-25; Nr: KPD-VL-1707/1;
7. Individualus apsaugos reglamentas ir jo tvirtinimo aktas; 2023-08-02; Nr: IRAMS-3-(1.32-A); Reglamentas ir aktas

**Nuotraukos**



2.



3.



6.



7.



8.



9.

## DIRMIŠKIŲ PILIAKALNIO SU GYVENVIETE GYVENVIETĖ

**Unikalus objekto kodas:** 31921;

**Pilnas pavadinimas:** Dirmiškių piliakalnio su gyvenviete gyvenvietė;

**Adresas:** Alytaus rajono sav., Miroslavo sen., Balkasodžio k.,

**Įregistravimo registre data:** 2008-05-28;

**Statusas:** Valstybės saugomas;

**Objekto reikšmingumo lygmuo yra:** Nacionalinis;

**Rūšis:** Nekilnojamasis;

**Vertybė pagal sandarą:** Į kompleksą įeinantis;

**Priklauso kompleksui:** Dirmiškių piliakalnis su gyvenviete;

**Eil.Nr. komplekse:** 2;

**Amžius:** I t-mečio pr. Kr. pabaiga–I t-metis po Kr.;

**Vertingųjų savybių pobūdis:**

Archeologinis (lemiantis reikšmingumą);

**Vertingosios savybės:**

7.1.3.4. žemės ir jos paviršiaus elementai - **reljefas** (į V nuo piliakalnio, už pelkės esantis gretimos pakilumos, nežymiai kylančios V kryptimi, kraštas; apaugęs medžiais ir krūmais; FF Nr. 4, 10, TRP 2; 2021 m.); **kultūrinis sluoksnis** (60-75 cm storio tamsios žemės sluoksnis su angliukais ir archeologiniais radiniais; sluoksnis apardytas medžių šaknų ir seniau ariant, 2001 m. ištirtas 12 kv. m plotas; -; 2020 m.).

**Dokumentai:**

1. Dėl teisinės apsaugos suteikimo; 2008-05-27; Nr: KPD-RM-754;

2. Dėl duomenų patikslinimo; 2020-11-25; Nr: KPD-VL-1707;

3. Dėl inicijavimo kultūros paveldo objektų skelbimo valstybės saugomais; 2020-12-01; Nr: Į-346; Įsakymas

4. Dėl Kultūros paveldo departamento prie Kultūros ministerijos direktoriaus 2020 m. gruodžio 1 d. įsakymo Nr. Į-346 „Dėl inicijavimo kultūros paveldo objektų skelbimo valstybės saugomais“ atitaisymo; 2020-12-04; Nr: Į-351; Įsakymas

5. Dėl duomenų patikslinimo; 2021-08-25; Nr: KPD-VL-1707/1;
6. Dėl kultūros paveldo objekto paskelbimo valstybės saugomu; 2023-06-28; Nr: IV-545; TRP
7. Individualus apsaugos reglamentas ir jo tvirtinimo aktas; 2023-08-02; Nr: IRAMS-3-(1.32-A); Reglamentas ir aktas

### **Nuotraukos**



1.

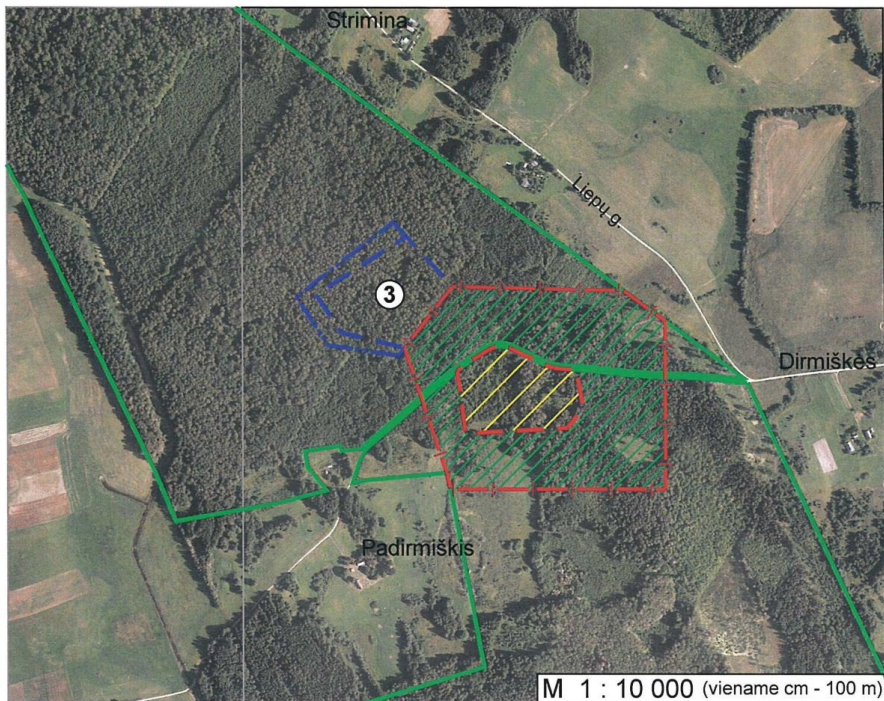


2.

# DIRMIŠKIŲ PILIAKALNIS SU GYVENVIETE (31920)

## APIBRĖŽTŲ TERITORIJOS BEI APSAUGOS ZONOS RIBŲ PLANAS

Balkasodžio k., Miroslavo sen., Alytaus r. sav.

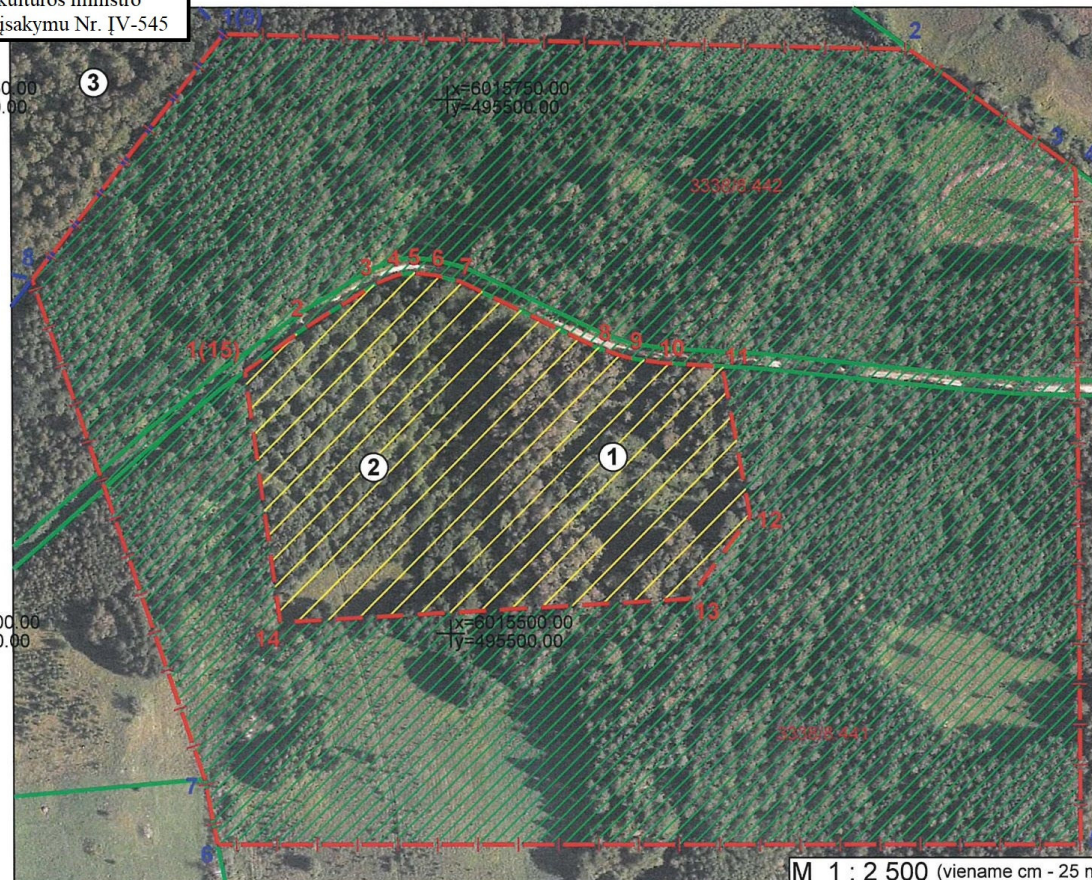


x=6015750.00  
y=495250.00

Balkasodis

x=6015500.00  
y=495250.00

M 1 : 10 000 (viename cm - 100 m)



x=6015750.00  
y=495500.00

x=6015500.00  
y=495500.00

M 1 : 2 500 (viename cm - 25 m)






### Seiriočiai

Vertybės teritorijos ribų taškų koordinatės  
1994 m. Lietuvos koordinacių sistemoje:

Taško Nr.	Koordinatės		Lapo nomenklatūra
	Y (E) m	X (N) m	
1	495404.00	6015622.68	59/23
2	495433.00	6015643.68	
3	495466.38	6015664.22	
4	495476.23	6015668.08	
5	495482.68	6015668.98	
6	495493.03	6015668.07	
7	495505.76	6015664.77	
8	495569.74	6015633.80	
9	495583.87	6015629.19	
10	495599.87	6015626.80	
11	495628.00	6015625.17	
12	495640.55	6015554.87	
13	495611.71	6015516.28	
14	495419.94	6015505.19	
15	495404.00	6015622.68	

4	495795.48	6015717.03
5	495795.48	6015401.00
6	495390.23	6015401.00
7	495384.35	6015431.59
8	495304.46	6015665.87
9	495395.10	6015780.60

### Sutartiniai ženklai:

-  Nekilnojamosios kultūros vertybės apibrėžtos teritorijos ribos
-  Geodeziškai matuotų sklypų ribos
-  Apibrėžtas nekilnojamosios kultūros vertybės vizualinės apsaugos pozonis
-  Greta esančios nekilnojamosios kultūros vertybės apsaugos nuo fizinio poveikio pozonis
-  Greta esantys nekilnojamojo kultūros paveldo objektai

**1(15)** Teritorijos ribų koordinuotų taškų numeriai

**1(15)** Apsaugos zonos ribų koordinuotų taškų numeriai

**①** Eilės numeris

**8482/4:922** Žemės sklypo kadastro numeris

x=6194000.00  
y=419000.00 Koordinacių tinklelio sankirta

Vizualinio apsaugos pozonio ribų taškų koordinatės 1994 m. Lietuvos koordinacių sistemoje:

Taško Nr.	Koordinatės		Lapo nomenklatūra
	Y (E) m	X (N) m	
1	495395.10	6015780.60	59/23
2	495717.16	6015773.45	
3	495783.53	6015725.68	

### Pastaba:

nekilnojamoji kultūros vertybė Kultūros paveldo departamento prie Kultūros ministerijos direktoriaus 2020-12-01 įsakymu Nr. Į-346 inicijuota skelbti valstybės saugomu kultūros paveldo objektu.


### Komplekso dalys:

1. Piliakalnis, vad. Strumpakalniui (1851, A78P)
2. Gyvenvietė (31921)

### Greta esantys nekilnojamojo kultūros paveldo objektai:

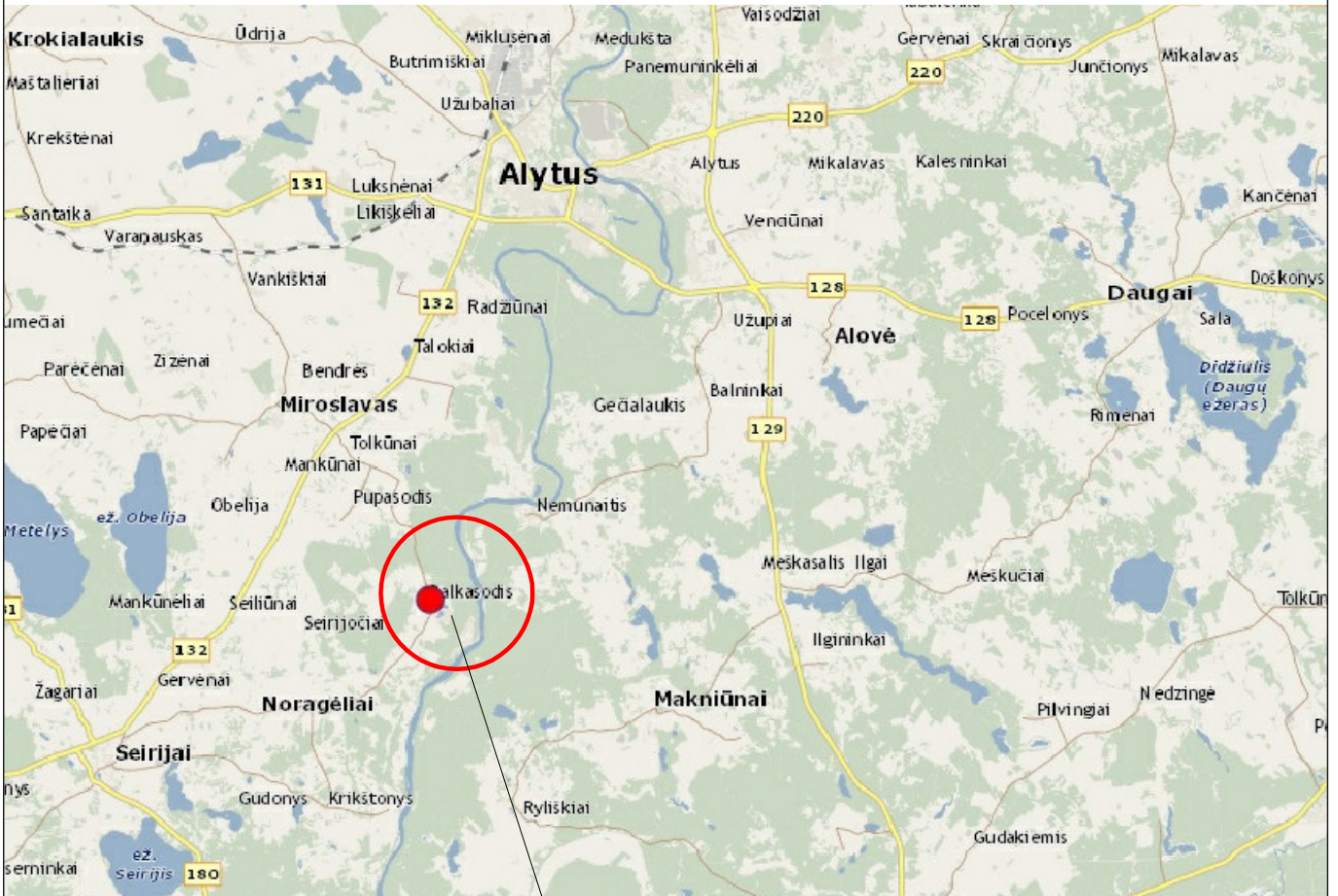
3. Dirmiškių pilkapynas, vad. Švedkapiams (1852, A79)

Teritorijos plotas - 29615 m<sup>2</sup>  
Vizualinės apsaugos pozonio plotas - 135766 m<sup>2</sup>

 <b>KULTŪROS PAVELDO CENTRAS</b>	<b>Dirmiškių piliakalnio su gyvenvieta (31920)</b> apibrėžtų teritorijos bei apsaugos zonos ribų plano projektas
--	--

Teritorijos bei apsaugos zonos ribas ir vertingąsias savybes pažymėjo

## SITUACIJOS SCHEMA



BALKASODŽIO K., MIROSLAVO SEN., ALYTAUS RAJ. SAV.

DIRMIŠKIŲ PILIAKALNIS SU GYVENVIETE (31920)  
ALYTAUS RAJ. SAV., MIROSLAVO SEN., BALKASODŽIO K.

TVARKYBOS DARBAI

SITUACIJOS SCHEMA

Laida  
0

TvDP

Užsakovas: Alytaus rajono savivaldybės administracija, į.k. 188718528

JR-24-06-TvDP

Lapas  
1      Lapų  
1

### **3. PARUOŠIAMIEJI DARBAI. TYRIMŲ DUOMENYS:**

Vizualinės apsaugos pozonio riba

333800080442

Valstybinių miškų urėdijos  
Prienų regioninio padalinio  
Sudvųjų girininkija

Balkasodis →

134

x=6015600,00  
y=495500,00

Miškų sklypų ribos

Seirijočiai ←

333800080441

**DIRMIŠKIŲ PILIAKALNIS SU GYVENVIETE (31920)  
ALYTAUS RAJ. SAV., MIROSLAVO SEN.,  
BALKASODŽIO K.**

x=6015500,00  
y=495500,00

Miškų sklypų ribos

Vizualinės apsaugos pozonio riba

ORTOGRAFINĖ NUOTRAUKA



## **4. TVARKYBOS DARBAI. AIŠKINAMASIS RAŠTAS:**

## 4. TVARKYBOS DARBAI. AIŠKINAMASIS RAŠTAS

### 4.1. PROJEKTUOJAMAS OBJEKTAS IR PROJEKTUOJAMŲ TVARKYBOS DARBŲ VIETA

**Projektuojami kultūros paveldo objekto** - Dirmiškių piliakalnio su gyvenvieta (unikalus kodas Kultūros vertybių registre – 31920) tvarkybos darbai.

**Objekto adresas:** Alytaus rajono sav., Miroslavo sen., Balkasodžio k

**Dirmiškių piliakalnis su gyvenvieta (31920)** - valstybės saugomas objektas. Nekilnojamos kultūros vertybės apibrėžtos teritorijos plotas: 29615.00 kv. m. Darbai projektuojami žemės sklype, kurio unikalus Nr. 4400-1481-7644, pagrindinė naudojimo paskirtis: miškų ūkio, savininkas - Lietuvos Respublika, valstybinės žemės panaudos sutartimi žemės sklypą valdo VĮ Valstybinių miškų urėdija.

**Tvarkybos darbų projektas parengtas vadovaujantis:** Lietuvos Respublikos Nekilnojamojo kultūros paveldo apsaugos įstatymu; Paveldo tvarkybos reglamento PTR 3.06 01:2006 „Kultūros paveldo tvarkybos darbų projektų rengimo taisyklės“, paveldo tvarkybos reglamento PTR 2.13.01:2022 „Archeologinio kultūros paveldo tvarkyba“, Paveldo tvarkybos reglamento PTR 3.08.01:2013 „Tvarkybos darbų rūšys“ reikalavimais; PTR 3.03.01:2005 „Nekilnojamojo kultūros paveldo statinio tvarkomųjų statybos darbų projekto ar tvarkybos darbų projekto paveldosaugos (specialiosios) ekspertizės atlikimo taisyklės“; kultūros paveldo objekto pagrindiniu dosyje, kultūros vertybių registro duomenimis, tyrimų medžiaga ir išvadomis, moksline literatūra ir analogais.

### 4.2. KULTŪROS VERTYBIŲ REGISTRO DUOMENYS

Pilnas pavadinimas: **Dirmiškių piliakalnis su gyvenvieta**; unikalus objekto kodas: **31920**.

Adresas: **Alytaus rajono sav., Miroslavo sen., Balkasodžio k.** Įregistravimo registre data: 2008-05-28; statusas: valstybės saugomas. Objekto reikšmingumo lygmuo yra: nacionalinis; rūšis: nekilnojamas. Teritorijos: KVR objektas 29615.00 kv. m. Vizualinės apsaugos pozonis 135766.00 kv. m. Amžius: I t-mečio pr. Kr. pabaiga–I t-metis po Kr. Vertybė pagal sandarą: kompleksas.

Kompleksą sudaro:

1. **Dirmiškių piliakalnio su gyvenvieta piliakalnis, vad. Strumpakalniu (1851);**
2. **Dirmiškių piliakalnio su gyvenvieta gyvenvietė (31921);**

Vertingųjų savybių pobūdis: archeologinis (lemiantis reikšmingumą); kraštovaizdžio; mitologinis (lemiantis reikšmingumą svarbus);

**Vertingosios savybės:**

**Komplekso** žemės ir jos paviršiaus elementai - **reljefas** (nedidelės pakilumos iškyšulys į bevardžio upelio slėnį ir pelkę, kuriame įrengtas piliakalnis, piliakalnio VŠV papėdė, minėto upelio slėnis ir gretimos pakilumos kraštas kitame šio upelio krante, į V nuo piliakalnio; didžioji dalis paviršiaus apaugusi medžiais ir krūmais, piliakalnio kalvoje augę medžiai ir krūmai iškirsti);

**Piliakalnio** žemės ir jos paviršiaus elementai - **piliakalnio aikštelė** (ovali, pailga Š-P kryptimi, 7x5 m dydžio; aikštelėje augę medžiai ir krūmai iškirsti); **pylimas** (piliakalnio aikštelę iš visų pusių juosia 2-5 m aukščio ir 10-24 m pločio akmenimis sutvirtintas pylimas, kurio išorinis šlaitas yra iki 7 m aukščio; auga keli pavieniai medžiai); **šlaitai** (piliakalnio šlaitai statūs, iki 7 m aukščio; auga keli pavieniai medžiai, Š šlaite iškastos dvi duobės); **kultūrinis sluoksnis** (piliakalnio aikštelėje yra iki 0,6 m storio kultūrinis sluoksnis, sudarytas iš tamsios smėlingos žemės; apardytas čia augusių medžių šaknų, pastebėtas 1954 m. žvalgyimo metu).

**Gyvenvietės** žemės ir jos paviršiaus elementai - **reljefas** (į V nuo piliakalnio, už pelkės esantis gretimos pakilumos, nežymiai kylančios V kryptimi, kraštas; apaugęs medžiais ir krūmais); **kultūrinis sluoksnis** (60-75 cm storio tamsios žemės sluoksnis su angliukais ir archeologiniais radiniais; sluoksnis apardytas medžių šaknų ir seniau ariant, 2001 m. ištirtas 12 kv. m plotas).

		DIRMIŠKIŲ PILIAKALNIS SU GYVENVIETA (31920) ALYTAUS RAJ. SAV., MIROSLAVO SEN., BALKASODŽIO K.		
		TVARKYBOS DARBAI	Laida	
		AIŠKINAMASIS RAŠTAS	0	
TvDP	Užsakovas: Alytaus rajono savivaldybės administracija, į.k. 188718528	JR-24-06-TvDP-AR	Lapas 1	Lapų 4

Artimiausios kultūros paveldo objekto teritoriją ar vietovę supančios aplinkos kultūrinio kraštovaizdžio vertingosios savybės - **apie 0,1 km į ŠV yra Dirmiškių pilkapynas, vad. Švedkapias - 1852, A79.**


Faktai apie tautosakos, literatūros ar kitus meno kūrinius, kurie susiję su objektu - **žinomi pasakojimai apie krivio ir vaidilutės meilę, vedybas ir dievų bausmę įsimylėjęlius nugramzdinant į kalną; apie tai, kad čia yra krivio kapas, ant kurio, šiam mirus, žmonės supylę piliakalnį; apie tai, kad čia palaidota daug žmonių iš čia buvusio miesto, kuri sugriovę pietų žmonės; apie tai, kad piliakalnis likęs nuo karų su švedais ir kad seniau kalno ŠR pusėje buvę durys.**

#### **Dokumentai:**

1. Dėl teisinės apsaugos suteikimo; 2008-05-27; Nr: KPD-RM-754; Aktas Aktas Planas;
2. Dėl duomenų patikslinimo; 2020-11-25; Nr: KPD-VL-1707; Registravimo Registre data: 2021-05-11; Aktas\_KPD-VL-1707.pdf TRP;
3. Dėl inicijavimo kultūros paveldo objektų skelbimo valstybės saugomais; 2020-12-01; Nr: Į-346; Įsakymas;
4. Dėl Kultūros paveldo departamento prie Kultūros ministerijos direktoriaus 2020 m. gruodžio 1 d. įsakymo Nr. Į-346 „Dėl inicijavimo kultūros paveldo objektų skelbimo valstybės saugomais“ atitaisymo; 2020-12-04; Nr: Į-351; Įsakymas;
5. Dėl duomenų patikslinimo; 2021-08-25; Nr: KPD-VL-1707/1; Registravimo Registre data: 2021-09-23; Aktas\_KPD-VL-17071.pdf TRP;
6. Dėl kultūros paveldo objekto paskelbimo valstybės saugomu; 2023-06-28; Nr: ĮV-545; TRP;
7. Individualus apsaugos reglamentas ir jo tvirtinimo aktas; 2023-08-02; Nr: IRAMS-3-(1.32-A); Reglamentas ir aktas;

#### **Šaltiniai ir medžiagos:**

1. ADAMONIS, T. Dzirmiškių piliakalnis (pagal žmonių padavimą). Jaunoji karta. 1932, balandžio 1, nr. 6 (68), p. 110-112.
2. ČERNIAUSKAS, Mykolas. Alytaus rajono archeologijos paminklų kartografavimo ekspedicijos ataskaita. Vilnius, 1977. Kultūros paveldo centro paveldosaugos biblioteka, f. 27, ap. 1, b. 58, p. 8-9.
3. KAMIŃSKI, A. Materiały do bibliografii archeologicznej Jaćwieży od I do XIII w. Materiały Starożytnie. Warszawa, 1956, t. 1, p. 212.
4. KAŠELIONIS, Bronius. Dainava: Seinų kraštas (istorija, kultūra, žmonės). Vilnius, 2002, p. 19, 23, 30.
5. KULIKAUSKAS, Pranas. Žvalgomosios archeologinės ekspedicijos Prienų, Alytaus, Druskininkų, Veisiejų, Simno, Lazdijų, Kalvarijos, Marijampolės rajonuose ataskaita. Vilnius, 1954. Kultūros paveldo centro paveldosaugos biblioteka, f. 7, ap. 1, b. 14, p. 7-8.
6. Kultūros vertybės pagrindinis dosjė: A78P, Dirmiškių piliakalnis. Vilnius, 1996. Kultūros paveldo centro paveldosaugos biblioteka.
7. KVIKLYS, Bronius. Mūsų Lietuva. Vilnius, 1991, t. 3, p. 565.
8. Lietuvos piliakalniai: atlasas. Vilnius, 2005, t. 1, p. 42-43.
9. Lietuvos TSR archeologijos atlasas. Vilnius, 1975, t. 2, p. 53 (Nr. 150).
10. Lietuvos TSR kultūros paminklų sąrašas. Vilnius, 1973, p. 100. 11. MALECKAITĖ, Aleksandra. Archeologinio paminklo pasas: Dzirmiškių piliakalnis, 1955-07-21. Kultūros paveldo centro paveldosaugos biblioteka. 12. POŁUJAŃSKI, Aleksander. Wędrowki po gubernji Augustowskiej w celu naukowym odbyte. Warszawa, 1859, s. 253.
13. PUŠKORIUS, Arūnas. Dzirmiškių piliakalnio papėdės gyvenvietė. Archeologiniai tyrinėjimai Lietuvoje 2001 metais. Vilnius, 2002, p. 47.
14. PUŠKORIUS, Arūnas. Archeologiniai žvalgomieji kasinėjimai Dzirmiškių piliakalnio gyvenvietėje 2001-ais metais. Kultūros paveldo centro paveldosaugos biblioteka, f. 39, ap. 1, b. 882.
15. NEZABITAUSKAS, Adolfas. Dirmiškės piliakalnis. Komunistinis Rytojus (Alytus). 1968, gegužės 4, p. 4.
16. NEZABITAUSKAS, Adolfas. Dirmiškės piliakalnis. Komunistinis Rytojus (Alytus). 1968, lapkričio 14, p. 4.

	<b>Projektuotoja Jolanta Raginienė</b> <b>individualios veiklos pažyma</b> <b>Nr. 658235</b>	JR-24-06-TvDP-AR	LAPAS	LAPŲ	LAIDA
			2	4	0

17. RADZIUKYNAS, Juozapas. Suvalkų rėdybos pilekalniai su žemlapiu. Varšava, 1909, p. 24-25.
18. RINKEVIČIUS, Pranas. Dainavos piliakalniai. Rytas. 1934, gegužės 25, p. 6.
19. STRAZDAS, Arūnas. 1989 metų žvalgomosios archeologinės ekspedicijos Alytaus rajone ataskaita. Vilnius, 1989. Kultūros paveldo centro paveldosaugos biblioteka, f. 27, ap. 1, b. 143, p. 29.
20. ŠALASEVIČIENĖ, Jūratė; ir VASILAUŠKAITĖ, Lina (sud.). Alytaus krašto piliakalniai (Legendos). Alytus, 2015, p. 5 [interaktyvus] (žiūrėta 2020-05-22). Prieiga per [http://dainavoskrastas.lt/wp-content/uploads/2016/06/Alytaus-kra%C5%A1to-piliakalniai\\_-legendos.pdf](http://dainavoskrastas.lt/wp-content/uploads/2016/06/Alytaus-kra%C5%A1to-piliakalniai_-legendos.pdf).
21. ŠATAVIČIUS, Egidijus. Dirmiškės (Dzirmiškės), piliakalnis ir gyvenvietė, Alytaus r. sav., Miroslovo sen. Iš MERKEVIČIUS, Algimantas (sud. ir moksl. red.). Ankstyvojo metalų laikotarpio gyvenvietės Lietuvoje. Vilnius, 2018, p. 258-261.
22. TARASENKA, Petras. Lietuvos archeologijos medžiaga. Kaunas, 1928, p. 126.
23. TARASENKA, Petras. Užnemunės krašto piliakalniai. Vilnius, 1997, p. 24-25.
24. Valstybės archeologijos komisijos medžiaga. Kultūros paveldo centro paveldosaugos biblioteka, f. 1 ap. 1, b. 32, p. 158-165.

### 4.3. ESAMA BŪKLĖ

**Dirmiškių piliakalnis** ir pilkapynas – piliakalnis dar vadinamas Strumpakalniu yra Alytaus rajono savivaldybės teritorijoje, prie Dirmiškių kaimo, miške.

Tai atskira kalva, kurią iš pietų pusės supa pelkės, iš kitų pusių – kalvotas miško plotas. Piliakalnis apskrito dubens formos, nes esantį jo viduryje įdubimą aplinkui supa pylimai. Iš šiaurės pusės pylimas 8 m aukščio, pietų kryptimi kaskart žemėja, pietų pusėje yra 6 m aukščio. Pylimo viršūnė 6 – 10 m pločio. Piliakalnio įdubimas 4 m gylio, 30 m skersmens, užima didesnę nei 500 m<sup>2</sup> plotą. Įdubimo dugnas tik 15 m skersmens.

Dirmiškių piliakalnio su gyvenviete (u.k. 31920) teritorija patenka į Valstybinių miškų urėdijos Prienų regioninio padalinio Sudvajų girininkijos 134 miško kvartalą. Pagal Valstybės miškų kadastro duomenis, į šių objektų teritorijas patenka šie taksaciniai sklypai ar jų dalys: 134 kv. – 14; 15; 16 skl. Miškų grupė – IV (ūkiniai miškai). Mišku apaugusi miško žemė sudaro 4,8 ha; kitos žemės – 0,53 ha.

Piliakalnis periodiškai šienaujamas, tačiau yra likę kiek per daug pavienių medžių pirmame plane bei piliakalnio šlaituose, kurie mažina aplinkos apžvelgiamumą, neleidžia pilnai atverti reljefo formas. Objektas užgožtas medžių ir krūmų atžalų. Piliakalnio teritorijoje stebimas kultūros paveldo objektų savybes naikinančių ar žalojančių veiksnių poveikis.

### 4.4. TVARKYBOS DARBŲ RŪŠYS

Vadovaujantis paveldo tvarkybos reglamento PTR 3.08.01:2013 „Tvarkybos darbų rūšys“ nuostatomis projektuojami Dirmiškių piliakalnio su gyvenviete (31920) tvarkybos darbai: **restauravimas** (kiti specialieji miško kirtimai, sumedėjusių želdinių šalinimas suformuojant žolinę augmeniją).

### 4.5. PROJEKTO SPRENDINIŲ PAAIŠKINIMAS IR PAGRINDIMAS

#### Projektuojami tvarkybos darbai:

Archeologinio paveldo restauravimo tikslas – grąžinti archeologinio paveldo objektų fizinės-technines savybes, apsaugoti išlikusias archeologinio paveldo objektų autentiškas dalis ar elementus, atkurti atskirus neišlikusius elementus ar dalis, išsaugoti, atskleisti išryškinti archeologinio paveldo objektų vertingąsias savybes.

Objekte projektuojamos paviršinės erozijos stabdymo sprendiniai: kiti specialieji miško kirtimai, žolinės dangos suformavimas piliakalnio su gyvenviete teritorijoje.

Siekiant pritaikyti piliakalnį lankymui ir pažintiniam turizmui projektuojami kraštovaizdžio formavimo miško kirtimai, kuriais medynas išretinamas: šalinamas trakas, pomiškis, formuojamos erdvės apžvelgimui, ne miško žemėje projektuojamas pavienių medžių kirtimas. Po kirtimo suformuotos

	LAPAS	LAPŲ	LAIDA
JR-24-06-TvDP-AR	3	4	0

atviros erdvės išryškins reljefo formas bei vaizdingus medžius, atsivers panorama. Atviros erdvės turi būti saugomos nuo apaugimo, reguliariai šalinami želiantys krūmai, šienaujama.

**Restauravimo darbai.** Projektuojami kiti specialieji kirtimai miško žemėje (0,79 ha plote) kirstini medžiai pažymėti dažais natūroje, parengta medžių taksavimo forma. Kertamame plote pašalinama iki 16 m<sup>3</sup> likvidinio medienos tūrio. Projektuojamas sumedėjusių želdinių šalinimas suformuojant žolinę augmeniją: vidutinio tankumo krūmų ir trako kirtimas rankiniu būdu; medžių genėjimas, esamų kelmų nužeminimas, žolinės augmenijos pagerinimas - šienavimas rankiniu būdu suformuojant žolinę dangą. Šiais darbais siekiama atverti užgožtas kultūros paveldo objekto dalis, suformuoti objekto silueto stebėjimo galimybes iš regyklų, padidinti objekto kraštovaizdžio estetinę, kultūrinę vertę.

Vertybių, lankytinų objektų teritorijose ir jų aplinkoje atliekami kirtimai, šienavimas ir visi kiti tvarkybos darbai derinami su žemės savininkais ir naudotojais, mediena perduodama savininkams ir naudotojams.

Jei atliekant tvarkybos ar tvarkomuosius statybos bei kitokius darbus aptinkama archeologinių radinių ar nekilnojamojo daikto vertingųjų savybių, valdytojas ar darbus atliekantys asmenys apie tai privalo pranešti savivaldybės paveldosaugos padaliniiui, o šis informuoja Kultūros paveldo departamentą. Statybos darbai gali būti sustabdomi LR Nekilnojamojo kultūros paveldo apsaugos įstatymo 9 str. 3 d. numatyta tvarka.

#### 4.6. PASIRENGIMO TVARKYBOS DARBAMS ORGANIZAVIMO SPRENDINIAI

**Objekto vertingųjų savybių apsaugos priemonės darbų metu.** Vežant nukirstą medieną ar kitas reikalingas projekto vykdymui medžiagas kultūros paveldo objekto teritorijoje įrengiami laikini medžiagų privežimo keliai ir laikinos medžiagų sandėliavimo aikštelės: paklojamas geotekstilės (200 g/m<sup>2</sup>) sluoksnis, užpilamas gamtinio žvyro sluoksnis (t=10cm). Po želdinių tvarkymo ir kitų statybos darbų išvažinėjimai užpilami derlingo dirvožemio sluoksniu (t=10cm), apšėjami žolėmis. Iki sandėliavimo aikštelių šalinamų želdinių mediena ir kitos atliekos iš piliakalnio teritorijos gabenamos naudojant mažąsias ūkines mechanizacines priemones arba rankiniu būdu; toliau gabenama mechanizuotai.

**Pasirengimas tvarkybai. Darbų organizavimas.** Prieš pradėdant darbus būtina: aptverti statybos darbų aikštelę (pagal tvarkybos darbų organizavimo schemą); pasijungti prie jau esamų elektros išteklių; įrengti administracines buitines patalpas ir mobilius tualetus; buitines patalpas; įrengti priešgaisrinį postą (skydas su gesintuvais ir kitu priešgaisrinio inventoriu, geriamas vanduo, pirmo būtinumo medicinos priemonės); įrengti laikinas medžiagų sandėliavimo aikšteles, pastatyti konteinerį statybiniam laužui; sudaryti sutartį su statybinių atliekų perdirbimo ir statybinių šiukšlių priėmimo įmonėmis (sudaro rangovas). Saugus darbas statyboje organizuojamas pagal vykdančios darbus įmonės statybos taisyklių (IST) reikalavimus ir jų paruoštą statybos darbų technologijos projektą. Ypatingą dėmesį atkreipti į tai, kad: pašaliniai asmenys nepatektų į statybos aikštelę; būtų įžeminti visi elektros prietaisai; atitvertos pavojingos zonos ir iškabinti perspėjantys ženklai; turi būti užtikrintas gaisrinių automobilių privažiavimas į statybos aikštelę. Pagal projektuojamų statybos darbų specifiką ir apimtį, statybvietėje numatyta atlikti medžių ir krūmų kirtimo ir genėjimo aukštyje (h=iki 10 m) darbus. Saugos reikalavimai šioms darbams aprašyti reikalavimų želdinių tvarkybos darbams (kitų specialiųjų kirtimų darbams) 4.8.2 punkte.

Rangovas turi užtikrinti, kad privažiavimo keliai statybos aikštelės prieigose visada būtų švarūs; baigus darbus atstatyti gerbūvį už aikštelės ribų; statybinis laužas, medienos kirtimo produktai pagal atliekų rūšį išvežamas į atliekų saugojimo aikšteles ar atliekų perdirbimo įmones; rangovas rangos sutarties galiojimo metu privalo prižiūrėti ir užtikrinti tvarką savo darbų teritorijoje, transportavimo keliuose; baigus darbus rangovas privalo palikti tvarkingą teritoriją ir prieigas prie jos.

**Visi darbai objekto teritorijoje atliekami nepažeidžiant jo vertingųjų savybių, nedarant neigiamo poveikio kraštovaizdžiui.**

	LAPAS	LAPŲ	LAIDA
JR-24-06-TvDP-AR	4	4	0

## TVARKYBOS DARBŲ ŽINIARAŠTIS Ž-1

Poz. Nr.	Spec.technologijos arba techn. reikalavimų Nr.	Pavadinimas ir techninės charakteristikos	Nuoro-dos (brėž. Nr.)	Mato vnt.	Kiekis	Papildomi duomenys
----------	--	---	-----------------------	-----------	--------	--------------------

<b>1.</b>		<b>RESTAURAVIMO DARBAI:</b>				
		Sumedėjusių želdinių šalinimas suformuojant žolinę augmeniją				
		Kiti specialieji kirtimai – medžių kirtimas, medienos paruošimas, išvežimas 5 km atstumu:				
1.1.		Kraštovaizdžio formavimo kirtimai miško žemėje (0,38 ha) ir pavienių medžių kirtimai (0,41 ha). Bendras likvidinės medienos iškertamas tūris 16,0 m <sup>3</sup> :				
		Spygliuočiai (eglė – viso 7 vnt.):				
		- Ø32 cm		Vnt.	1	
		- Ø36 cm		Vnt.	1	
		- Ø40 cm		Vnt.	3	
		- Ø44 cm		Vnt.	2	
		Kietieji lapuočiai (uosis – viso 8 vnt.):				
		- Ø16 cm		Vnt.	6	
		- Ø20 cm		Vnt.	1	
		- Ø24 cm		Vnt.	1	
		Minkštieji lapuočiai (beržas – 1 vnt.):				
		- Ø28 cm		Vnt.	1	
1.2.		Krūmų, trako kirtimas, išvežimas, šienavimas - miško žemėje;		ha	0,79	
<b>2.</b>		<b>LAIKINŲ MEDŽIAGŲ PRIVEŽIMO KELIŲ ĮRENGIMO DARBAI:</b>				
2.1.		Laikini keliai mažajai statybinei technikai L=50,0 m/2,5 m pločio:				
		- paklojamas geotekstilė (200 g/m <sup>2</sup> ) ;		m <sup>2</sup>	140,0	Likusi gamtinio žvyro dalis panaudojama miško keliuko užpylimui
		- užpilamas gamtinio žvyro (t=10 cm) sluoksnis		m <sup>3</sup>	12,5	
2.2.		Laikinos aikštelės medienos sandėliavimui – 1 vnt./20 m <sup>2</sup> :				
		- paklojama geotekstilė (200 g/m <sup>2</sup> );		m <sup>2</sup>	25,0	
		- užpilamas gamtinio žvyro (t=10 cm) sluoksnis		m <sup>3</sup>	2,0	
2.3.		Sandėliavimo aikštelė ir laikinas kelias užpilamas derlingo dirvožemio sluoksniu (t=10 cm),apsėjama žolėmis		m <sup>2</sup> m <sup>3</sup>	145,0 14,5	

		DIRMIŠKIŲ PILIAKALNIS SU GYVENVIETE (31920) ALYTAUS RAJ. SAV., MIROSLAVO SEN., BALKASODŽIO K.		
		TVARKYBOS DARBAI	Laida	
		PROJEKTINIAI PASIŪLYMAI TVARKYBOS DARBŲ ŽINIARAŠTIS Ž-1		
		0		
PP	Užsakovas: Alytaus rajono savivaldybės administracija, į.k. 188718528	JR-24-06-TvDP-PP-Ž-1	Lapas 1	Lapų 1

## 4.8. REIKALAVIMAI TVARKYBOS DARBAMS. SPECIALIŲJŲ TECHNOLOGIJŲ APRAŠYMAS.

### 4.8.1. BENDROJI DALIS.

Šie techniniai reikalavimai yra kultūros paveldo objekto - **Dirmiškių piliakalnio su gyvenvieta (un.k. 31920) Alytaus raj. sav., Miroslavo sen., Balkasodžio k.** tvarkybos darbų techninių reikalavimų ir specialiųjų technologijų aprašymo bendroji dalis.

Bendrose reikalavimuose nurodomi medžiagų bei gaminių techninius rodiklius norminantys dokumentai, produktų standartai, techninės specifikacijos, reglamentai. Medžiagos ir gaminiai privalo tenkinti šių standartų reikalavimus ir turėti nurodytus arba neblogesnius techninius ir kokybės rodiklius.

Darbų vykdymo procese būtina vadovautis šiais teisės aktais ir reglamentuojančiais dokumentais:

1. Lietuvos Respublikos nekilnojamojo kultūros paveldo apsaugos įstatymas;
2. Lietuvos Respublikos paveldo tvarkybos reglamentas PTR 3.06 01:2006 „Kultūros paveldo tvarkybos darbų projektų rengimo taisyklės“;
4. Lietuvos Respublikos paveldo tvarkybos reglamentas PTR 2.13.01:2022 „Archeologinio kultūros paveldo tvarkyba“;
5. Lietuvos Respublikos paveldo tvarkybos reglamentas PTR 3.08.01:2013 „Tvarkybos darbų rūšys“;
6. Lietuvos Respublikos paveldo tvarkybos reglamentas PTR 2.13.01:2006 „Teritorijų elementai. Bendrieji reikalavimai“;
7. Lietuvos Respublikos paveldo tvarkybos reglamentas PTR 3.04.01:2014 „Leidimų atlikti tvarkomuosius paveldosaugos darbus išdavimo taisyklės“;
8. Lietuvos Respublikos paveldo tvarkybos reglamentas PTR 3.05.01:2015 „Nekilnojamojo kultūros paveldo objektų tvarkybos darbų priėmimo taisyklės“;

#### **Privalomieji dokumentai tvarkybos darbams pradėti.**

Pradėti tvarkybos darbus leidžiama tik po to, kai statytojas LR teisės aktų nustatyta tvarka pateikė informaciją apie tvarkybos darbų pradžią, nustatytą tvarka gavo ir perdavė tvarkybos darbų techniniam prižiūrėtojui tvarkybos darbus leidžiantį dokumentą arba jo išdavimo datą ir numerį ir perdavė rangovui (tuo atveju, kai tvarkybos darbai vykdomi rangos būdu) šiuos dokumentus:

1. Nustatyta tvarka parengtą ir patvirtintą tvarkybos darbų projektą.
2. Statybietės perdavimo ir priėmimo aktą;
3. Statybos darbų žurnalas. Tvarkybos darbų eiga (nuo darbų pradžios iki tvarkybos darbų užbaigimo) aprašoma Statybos darbų žurnale. Į Statybos darbų žurnalą taip pat įrašomi visų tvarkybos priežiūros dalyvių atliktų patikrinimų rezultatai ir reikalavimai.
4. Būtinasis darbo projektas (darbo brėžiniai), kuris rengiamas tvarkybos metu, o jo rengimo procedūra užbaigiama iki tvarkybos darbų pabaigos.

**Tvarkybos darbai vykdomi pagal:** tvarkybos darbų projektą; įstatymų, Vyriausybės nutarimų, teritorijų planavimo dokumentų, paveldo tvarkybos reglamentų, normatyvinių statinio saugos ir paskirties dokumentų reikalavimus; viešojo administravimo subjektų, atliekančių statybos valstybinę priežiūrą reikalavimus bei statinio saugos ir paskirties reikalavimų valstybinės priežiūros institucijų nustatytus reikalavimus įmonės patvirtintas tvarkybos darbų taisykles; tvarkybos darbų projekto vykdymo priežiūros vadovų ir tvarkybos darbų techninės priežiūros vadovų nurodymus.

**Nurodymai ir kvalifikaciniai reikalavimai tvarkybos darbų vadovui, tvarkybos darbų techninės priežiūros ir tvarkybos darbų projekto sprendinių įgyvendinimo priežiūros vykdymui.** Vadovaujantis Lietuvos Respublikos nekilnojamojo kultūros paveldo apsaugos įstatymo ir 2005 m. balandžio 14 d. Lietuvos Respublikos kultūros ministro įsakymo Nr. IV-146 „Dėl nekilnojamojo kultūros paveldo apsaugos specialistų atestavimo tvarkos aprašo patvirtinimo“ nuostatomis, vadovauti tvarkybos darbams gali asmenys įgiję paveldosaugos specialistų kvalifikacijos atestatus (veikos rūšis: tvarkybos darbai, specializacija: vadovavimas tvarkybos darbams), vadovauti tvarkybos darbų projektų sprendinių

		DIRMIŠKIŲ PILIAKALNIS SU GYVENVIETA (31920) ALYTAUS RAJ. SAV., MIROSLAVO SEN., BALKASODŽIO K.		
		TVARKYBOS DARBAI	Laida	
		REIKALAVIMAI TVARKYBOS DARBAMS. SPECIALIŲJŲ TECHNOLOGIJŲ APRAŠYMAS	0	
TvDP	Užsakovas: Alytaus rajono savivaldybės administracija, į.k. 188718528	JR-24-06-TvDP-ST	Lapas 1	Lapų 3

#### **4.8. REIKALAVIMAI TVARKYBOS DARBAMS. SPECIALIŲJŲ TECHNOLOGIJŲ APRAŠYMAS.**

įgyvendinimo priežiūrai – asmenys, įgiję paveldosaugos specialistų kvalifikacijos atestatus (veikos rūšis: tvarkybos darbų projektų rengimo ir vadovavimas projektavimui, specializacija: archeologinio paveldo tvarkybos darbų projektavimas), vadovauti tvarkybos darbų techninė priežiūrai – asmenys, įgiję paveldosaugos specialistų kvalifikacijos atestatus (veikos rūšis: tvarkybos darbų projektų rengimo ir vadovavimas projektavimui, specializacija: archeologinio paveldo tvarkybos darbų projektavimas).

**Žemės darbai** turi būti vykdomi pagal PTR 2.13.01:2022 „Archeologinio kultūros paveldo tvarkyba“.

Prieš pradėdamas žemės kasimo darbus inžinerinių tinklų, susisiekimo komunikacijų ir kitų objektų apsaugos zonose (statybvietėje ar šalia jos), rangovas privalo gauti leidimą žemės darbams vykdyti ir nustatyta tvarka išskiesti minėtų objektų savininkų ar naudotojų atstovus (nurodant atvykimo vietą ir laiką). Atstovai privalo savo reikalavimus (nurodymus) įforminti dokumentais.

Rangovas atsako už visų leidimų, suderinimų gavimą, nenumatytus darbus, dėl jo kaltės atsiradusius viešosios infrastruktūros, esamų statinių, inžinerinių tinklų, nuosavybės pažeidimus, suniokojimą ir privalo pilnai atlyginti ir atstatyti jų būklę.

**Visi darbai objekto teritorijoje atliekami nepažeidžiant statinio vertingųjų savybių, nedarant neigiamo poveikio kraštovaizdžiui.** Prieš vykdant žemės darbus ir jų metu privalomi archeologiniai tyrimai. Jei atliekant statybos ar kitokius darbus aptinkama archeologinių radinių ar nekilnojamojo daikto vertingųjų savybių, valdytojas ar darbus atliekantys asmenys apie tai privalo pranešti savivaldybės paveldosaugos padaliniiui. Statybos darbai gali būti sustabdomi LR Nekilnojamojo kultūros paveldo apsaugos įstatymo 9 str. 3 d. numatyta tvarka.

Rangovas privalo užtikrinti, kad darbas būtų atliktas teisinga seka, patiekto ir sumontuotos visos medžiagos nurodytos projekte, turi užtikrinti, kad visos darbo dalys ir medžiagos tarpusavyje būtų suderintos, atlikti visi techninėje specifikacijoje nurodyti patikrinimai.

**Bendrieji reikalavimai statybos produktams (gaminiais ir medžiagoms), įrenginiams, darbams ir bendroji jų priėmimo statybvietėje tvarka.** Visi statybos produktai (gaminiai ir medžiagos) bei įrenginiai privalo atitikti LR standartų LST reikalavimus ir šias technines specifikacijas.

Darbų metu naudoti tik Lietuvos Respublikoje sertifikuotus gaminius ir medžiagas, atitinkančias LR Higienos normas HN 35:2002 „Gyvenamosios aplinkos orą teršiančių medžiagų koncentracijų ribinės vertės“ ir HN 36:2002 „Draudžiamos ir ribojamos medžiagos“.

Būtinai statybos produktų (gaminų ir medžiagų), įrenginių kokybę įrodantys privalomieji dokumentai - atitikties sertifikatai ir atitikties deklaracijos. Būtina į statybos aikštelę pristatomų medžiagų, gaminų, konstrukcijų, grunto ir techninės dokumentacijos kontrolė. Vykdoma registracijos metodu (pagal sertifikatus, pasus ir kitus dokumentus), esant reikalui - pagal apmatavimus. Būtina bendra statybvietės apsauga, kurią organizuoja rangovas.

**Darbų užbaigimas.** Darbų užbaigimas vykdomas vadovaujantis Paveldo tvarkybos reglamento PTR 3.05.01:2015 „Nekilnojamojo kultūros paveldo objektų tvarkybos darbų priėmimo taisyklės“ nuostatomis.

#### **4.8.2. REIKALAVIMAI TVARKYBOS DARBAMS:**

##### **4.8.2.1. Restauravimo darbai – kiti specialieji kirtimai; sumedėjusių želdinių šalinimas suformuojant žolinę augmeniją.**

Archeologinio paveldo objekte kraštovaizdžio formavimo kirtimai turi būti vykdomi tokiais etapais:

I etapas. Naikinamas žemiausias ardai (pomiškis) ir trakas (jaunuolynas), padarant medyną prašviečiamu ir praeinamam, iškertami visi techniškai ir biologiškai pažeisti medžiai.

II etapas. Šis etapas skaidomas į kelis etapus – iš pradžių atliekamas miško retinimas, galutiniu etapu pasiekiamas suprojektuotas miško kirtimų intensyvumas. Medžių kirtimai atliekami siekiant suformuoti vizualinius apžvalgos langus, atverti vertingas objektų dalis, siluetus, panoramas, atkurti želdiniais užgožtus vertingus vizualinius ryšius, pagerinti objektų aplinkos estetinę būklę. Šie kirtimai

	LAPAS	LAPŲ	LAIDA
JR-24-06-TvDP-ST	2	3	0

#### **4.8. REIKALAVIMAI TVARKYBOS DARBAMS. SPECIALIŲJŲ TECHNOLOGIJŲ APRAŠYMAS.**

pirmiausia rekomenduojami istoriškai žmonių formuotose vertybės teritorijos dalyse (piliakalnių aikštelės, pylimai, terasos, šlaitai).

Archeologijos objektų teritorijose kirtimo darbai vykdomi tik rankiniu būdu, rekomenduojama esant pašalui, stambūs medžiai supjaustomi vietoje. Medieną transportuoti prieš tai įrengus apsauginius laikinus kelius, sandėliavimo aikšteles, lentų paklotus. Vykdam kirtimus galimas medienos ištraukimas naudojant lyninius mechanizmus. Medžius reikia pjauti ar kirsti kiek galima arčiau žemės paviršiaus, kelmų nerauti, po kirtimo nužeminti/nufrezuoti. Po želdinių pašalinimo kasmet būtina genėti atžalas, kol kelmai praras savo gyvybingumą. Šlaituose išpuvusių kelmų vietas užtaisyti moliu. Pašalinius sumedėjusius augalus, reikia paruošti paviršinį sluoksnį žolinės dangos formavimui (nugrėbstyti lapus, supurenti grėbliu šlaitus, išlyginti po tvarkymo atsiradusias duobes) ir įsėti daugiamečių varpinių ar kitų retakerių žolių mišinius.

Atlikus visus darbus 3-4 metus yra būtina nuolatinė želdynų priežiūra: šienavimas, atžalų, naujai atsiradusių pažeistų medžių šalinimas, žolinės dangos priežiūra iki galutinio dangos (velėnos) susiformavimo. Želdinių sodinimas archeologinio paveldo objektų teritorijose – draudžiamas.

	LAPAS	LAPŲ	LAIDA
JR-24-06-TvDP-ST	3	3	0

**DIRMIŠKIŲ PILIAKALNIO SU GYVENVIETE (u. k. 31920) IR  
DIRMIŠKIŲ PILKAPYNO, VAD. ŠVEDKAPIAIS (u.k. 1852)  
TERITORIJOSE ESANČIŲ MIŠKŲ TVARKYMO SPRENDINIAI**

## MIŠKOTVARKOS SPRENDINIAI

Kultūros paveldo objektų – Dirmiškių piliakalnio su gyvenvieta (u.k. 31920) ir Dirmiškių pilkapyno, vad. Švedkapiais (u.k. 1852) teritorija patenka į Valstybinių miškų urėdijos Prienų regioninio padalinio Sudvajų girininkijos 134 ir 130 miško kvartalus. Pagal Valstybės miškų kadastro duomenis, į šių objektų teritorijas patenka šie taksaciniai sklypai ar jų dalys: 130 kv. – 7; 9; 28 skl.; 134 kv. – 14; 15; 16 skl. Miškų grupė – IV (ūkiniai miškai). Mišku apaugusi miško žemė sudaro 4,8 ha; kitos žemės – 0,53 ha.

Piliakalnis sutvarkytas, periodiškai šienaujamas, tačiau yra likę kiek per daug pavienių medžių pirmame plane bei piliakalnio šlaituose, kurie mažina aplinkos apžvelgiamumą, neleidžia pilnai atverti reljefo formas. Pilkapynas apaugęs medynu su antru skroblo ardu, vietomis suvešėjęs trakas, yra sausuolių ir virtėlių. Siekiant pritaikyti piliakalnį lankymui ir pažintiniam turizmui projektuojami kraštovaizdžio formavimo miško kirtimai, kuriais medynas išretinamas: šalinamas trakas, pomiškis, formuojamos erdvės apžvelgimui, ne miško žemėje projektuojamas pavienių medžių kirtimas. Kirstini medžiai pažymėti dažais natūroje, parengta medžių taksavimo 10a forma. Pilkapyne bei prie tako vedančio į jį šalinamas trakas, virtėliai, sausuoliai – tai pagerins objekto apžvelgiamumą bei patekimą į jį, o liekantis medynas su skroblais neleis sparčiai užželti krūmais. Po kirtimo suformuotos atviros erdvės išryškins reljefo formas bei vaizdingus medžius, atsivers panorama. Atviros erdvės turi būti saugomos nuo apaugimo, reguliariai šalinami želiantys krūmai, šienaujama. Kertamame plote pašalinama iki 16 m<sup>3</sup> likvidinio medienos tūrio.

# Taksoraštis

## Dirmiškių piliakalnio ir pilkapyno teritorija

Kv. Nr.	Sk. Nr.	Plotas, ha	Medyno		Medžių rūšių			Skalsumas	Skerspločių suma	Tūris, m <sup>3</sup>			Kilmė	Bonitetas	Miškų grupė, pogrūp.	Augavietė	Projektuota ūkinė priemonė
			ardas	sudėtis	amžius, m	aukštis, m	skersmuo, cm			1 ha	sklype	sudėtinės m.r.					
Prienu RP/Sudvaju girininkija																	
130	7	2,28	1	10B	97	30	36	0,9		355	809	809		1A	401	Nds	
	valst.			P	91									1		hox	
				E	91												
				D	91												
				J	91												
			2	10Sb	72	20	21	0,4		80	182	182					
Skalsumas nevienodas, augavietė įvairuoja. Sausuolių 158m <sup>3</sup> sklype. Dirmiškių pilkapynas, vad. Švedkapiais. Int.0,02 ha J(85)0,7 sk.,Pc. Int.0,1 ha J(85)0,6 sk.,Pc. Normalaus kirtimo amžiaus ūkiniai miškai.																	
130	9	0,17	1	10D	42	25	25	0,9		349	59	59		1A	401	Nfs	
	valst.			B	36									1		aeg	
				Bl	36												
				J	36												
Polajiniai želdiniai																	
				10E	30	4	6							K			
Skalsumas nevienodas, medyno rūšinė sudėtis grupinė. Normalaus kirtimo amžiaus ūkiniai miškai.																	
130	28	0,15	1	10D	42	25	25	0,8		308	46	46		1A	401	Nfs	
	valst.			Polajiniai želdiniai										1		aeg	
				10E	30	4	6							K			
Trakas: Lz, vidutinio tankumo. Normalaus kirtimo amžiaus ūkiniai miškai.																	
-----																	
134	14	1,42	1	5J	22	17	17	0,7		149	212	105		1A	401	Ldp	
	valst.			2B	22	17	18					43				aeg	
				2E	22	11	12					43					
				1A	22	11	11					21					
Trakas: Lz, vidutinio tankumo. Medyno rūšinė sudėtis grupinė, skalsumas nevienodas, augavietė įvairuoja. Dirmiškių piliakalnis. Normalaus kirtimo amžiaus ūkiniai miškai.																	
134	15	0,77	1	6B	97	29	38	0,8		271	209	125		1A	401	Nds	
	valst.			2E	82	27	32					42		1		hox	
				1J	82	25	30					21					
				1E	62	24	29					21					
Medyno rūšinė sudėtis grupinė, skalsumas nevienodas, amžius nevienodas. Dirmiškių piliakalnis. Int.0,05 ha J(70)0,4 sk.,Pcn. Normalaus kirtimo amžiaus ūkiniai miškai.																	
134	16	0,53	Kitos žemės													Ncp	
	valst.																
Dirmiškių piliakalnis. Normalaus kirtimo amžiaus ūkiniai miškai.																	

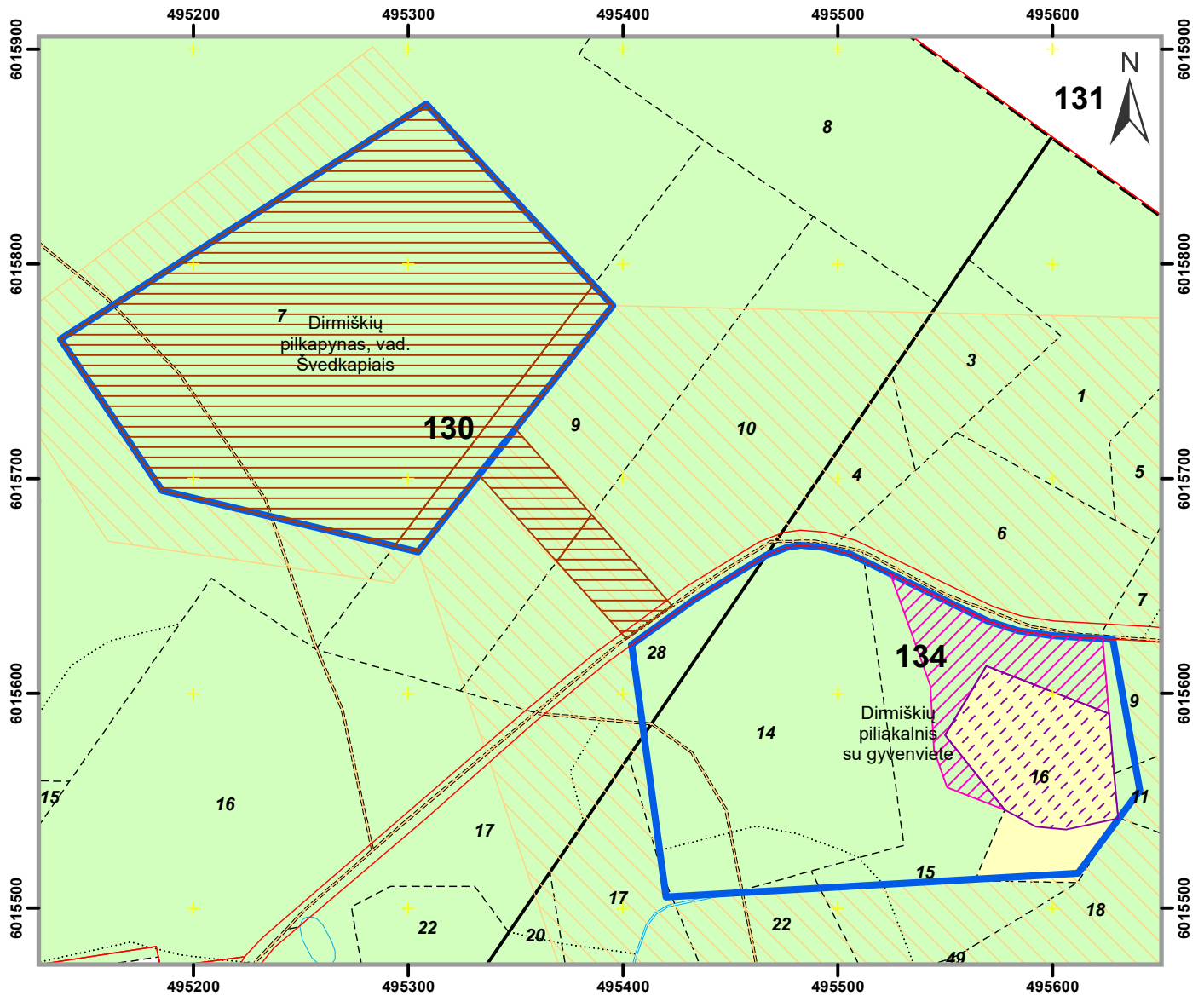
### Projektuojamos ūkinės priemonės

Projektuojama ūkinė priemonė	Kvartalas	Sklypas	Plotas, ha	Iškertamas likvidinis tūris, m <sup>3</sup>
Kraštovaizdžio formavimo kirtimai	134	15 (dalis)	0,38	16
Pavienių medžių kirtimas ne miško žemėje	134	16 (dalis)	0,41	
Trako kirtimas	130	7; 9; 10 (dalys)	3,31	-
<b>Tvarkomas plotas iš viso:</b>			<b>4,10</b>	<b>16</b>


# DIRMIŠKIŲ PILIAKALNIO IR PILKAPYNO TVARKYBOS DARBAI. PROJEKTUOJAMOS ŪKINĖS PRIEMONĖS

VĮ Valstybinių miškų urėdija Prienų regioninis padalinys Sudvajų girininkija


1 : 3000

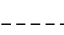


## Sutartiniai ženklai


 Kadastrinių žemės sklypų ribos

 Miško žemė


 Ne miško žemė


 Taksacinių sklypų ribos

 Kultūros paveldo objektų teritorijos

 Vizualinės apsaugos pozonis

### Projektuojamos ūkinės priemonės

 Kraštovaizdžio formavimo kirtimai

 Pavienių medžių kirtimas

 Trako kirtimas

## Biržės taksavimo lapas

Prienų RP, Sudvajų g-ja. Kv.134 skl.15, 16  
Kraštovaizdžio formavimo kirtimai, pavienių medžių kirt.

Forma M 10a  
*Uosis I aukštumo*

D1,3m	Medžių skaičius		Tūris kietmetriais padarinės medienos					Bendras likvidinis tūris
	grynų	malkinių	Stambios	Vidutinės	Smulkios	Viso padarinės	Malkinės	
8	-	-	-	-	-	-	-	-
12	-	-	-	-	-	-	-	-
16	6	-	-	0,34	0,51	0,85	0,13	0,97
20	1	-	-	0,17	0,08	0,24	0,04	0,28
24	1	-	-	0,32	0,06	0,38	0,06	0,44
28	-	-	-	-	-	-	-	-
32	-	-	-	-	-	-	-	-
36	-	-	-	-	-	-	-	-
40	-	-	-	-	-	-	-	-
44	-	-	-	-	-	-	-	-
48	-	-	-	-	-	-	-	-
52	-	-	-	-	-	-	-	-
56	-	-	-	-	-	-	-	-
60	-	-	-	-	-	-	-	-
64	-	-	-	-	-	-	-	-
68	-	-	-	-	-	-	-	-
<b>Viso</b>	8	-	-	0,82	0,65	1,47	0,23	1,70

*Eglė I aukštumo*

D1,3m	Medžių skaičius		Tūris kietmetriais padarinės medienos					Bendras likvidinis tūris
	grynų	malkinių	Stambios	Vidutinės	Smulkios	Viso padarinės	Malkinės	
8	-	-	-	-	-	-	-	-
12	-	-	-	-	-	-	-	-
16	-	-	-	-	-	-	-	-
20	-	-	-	-	-	-	-	-
24	-	-	-	-	-	-	-	-
28	-	-	-	-	-	-	-	-
32	1	-	0,56	0,43	0,04	1,03	0,02	1,05
36	1	1	0,93	0,37	0,03	1,32	1,58	2,90
40	3	-	3,96	0,94	0,05	4,95	0,22	5,17
44	2	-	3,47	0,49	0,05	4,01	0,23	4,23
48	-	-	-	-	-	-	-	-
52	-	-	-	-	-	-	-	-
56	-	-	-	-	-	-	-	-
60	-	-	-	-	-	-	-	-
64	-	-	-	-	-	-	-	-
<b>Viso</b>	7	1	8,91	2,23	0,17	11,31	2,04	13,35

*Beržas I aukštumo*

D1,3m	Medžių skaičius		Tūris kietmetriais padarinės medienos					
cm	gryną	malkinių	Stambios	Vidutinės	Smulkios	Viso padarinės	Malkinės	Bendras likvidinis tūris
8	-	-	-	-	-	-	-	-
12	-	-	-	-	-	-	-	-
16	-	-	-	-	-	-	-	-
20	-	-	-	-	-	-	-	-
24	-	-	-	-	-	-	-	-
28	1	-	0,09	0,43	0,02	0,55	0,05	0,60
32	-	-	-	-	-	-	-	-
36	-	-	-	-	-	-	-	-
40	-	-	-	-	-	-	-	-
44	-	-	-	-	-	-	-	-
48	-	-	-	-	-	-	-	-
52	-	-	-	-	-	-	-	-
56	-	-	-	-	-	-	-	-
60	-	-	-	-	-	-	-	-
<b>Viso</b>	<b>1</b>	<b>-</b>	<b>0,09</b>	<b>0,43</b>	<b>0,02</b>	<b>0,55</b>	<b>0,05</b>	<b>0,60</b>


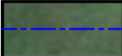

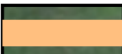
SANTRAUKA

Medžių rūšys	Medžių sk.	Padarinės medienos ( m3 )					Bendras likvidinis tūris	%
		Stambios	Vidutinės	Smulkios	Viso padarinės	Malkinės		
A	-	-	-	-	-	-	-	0
U	8	-	0,82	0,65	1,47	0,23	1,70	11
P	-	-	-	-	-	-	-	0
E	8	8,91	2,23	0,17	11,31	2,04	13,35	85
B	1	0,09	0,43	0,02	0,55	0,05	0,60	4
D	-	-	-	-	-	-	-	0
J	-	-	-	-	-	-	-	0
<b>Viso</b>	<b>17</b>	<b>9,01</b>	<b>3,48</b>	<b>0,83</b>	<b>13,32</b>	<b>2,33</b>	<b>15,65</b>	<b>100</b>

## **5. TVARKYBOS DARBŲ GRAFINIS PAVAIZDAVIMAS:**



**SUTARTINIAI PAŽYMĖJIMAI**



-  Kultūros paveldo objekto teritorijos ribos
-  Registruotų žemės sklypų ribos
-  Miškų sklypų ribos
-  Miško keliukas

**PROJEKTUOJAMI TVARKYBOS DARBAI:**

**Restauravimo darbai:**

Želdinių tvarkymas suformuojant žolinę augmeniją (atliekamas tvarkomoje kultūros paveldo teritorijoje):

1.1. Kiti specialieji kirtimai (kertamų medžių kiekius žiūrėti tvarkybos darbų žiniaraštyje TvDP-Ž-1):

-  - miško žemėje - 0,38 ha;
  -  - pavienių medžių kirtimas ne miško žemėje - 0,41 ha;
- (viso 16 vnt., bendras likvidinės medienos tūris 16,0 m³)

1.2. Krūmų, trako kirtimas, šienavimas, žolinės dangos pagerinimas:

- miško žemėje - 0,38 ha;
- ne miško žemėje - 0,41 ha

**Dirmiškių piliakalnio su gyvenvieta (31920) kompleksą sudaro:**

1. Piliakalnis, vad. Strumpakalniu (1851)
2. Gyvenvietė (31921)

**Greta esantys nekilnojamo kultūros paveldo objektai:**

3. Dirmiškių pilkapynas, vad. Švedkapiais (1852)

**Pastabos:**

Projektuojamas objektas: **Dirmiškių piliakalnis su gyvenvieta** - unikalus kodas Kultūros vertybių registre - **31920**, adresas - **Alytaus rajono sav., Miroslavo sen., Balkasodžio k.** KVR objekto teritorija: 29615.00 kv.m. Amžius: I t-mečio pr. Kr. pabaiga-I t-metis po Kr.

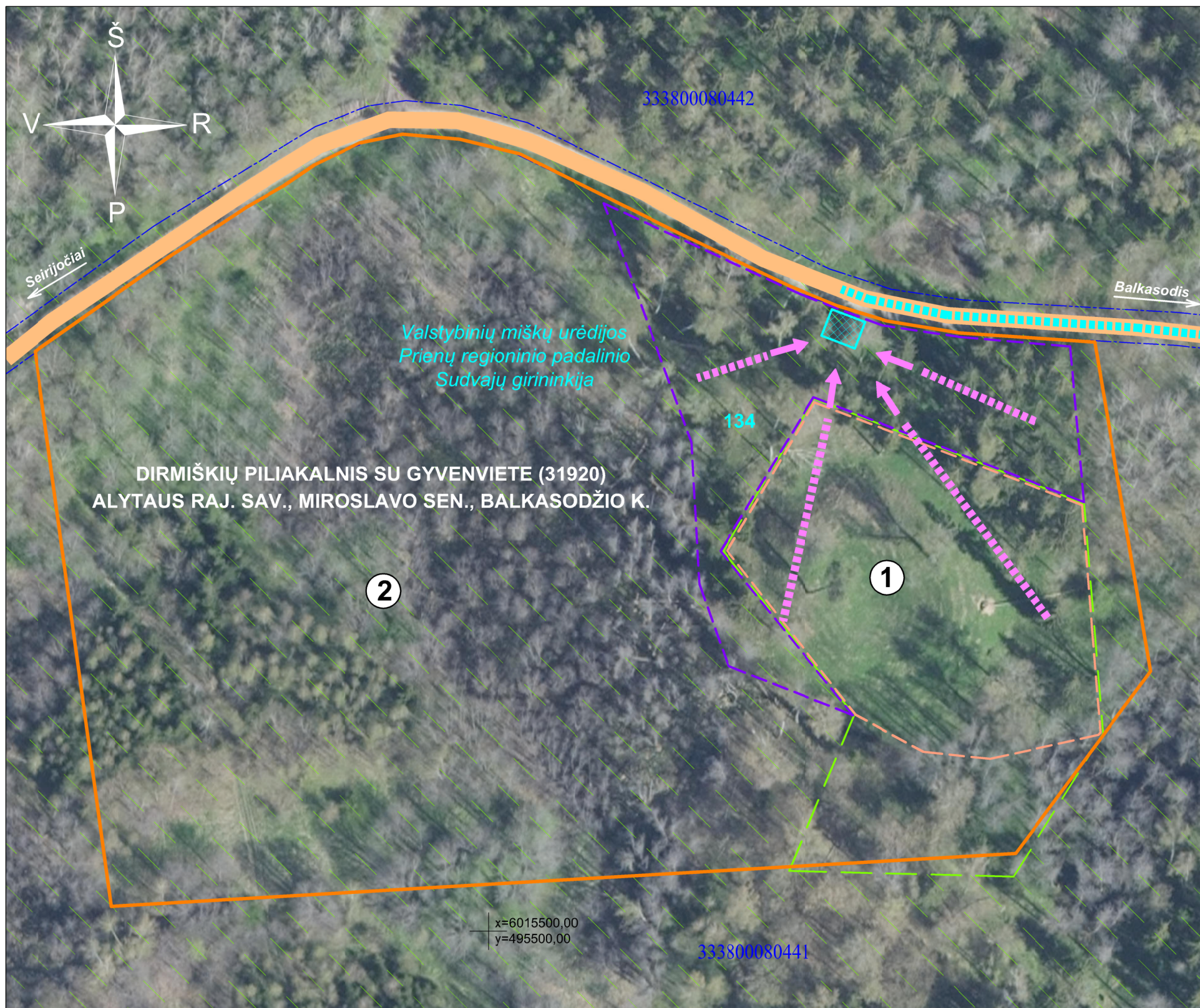
**Vertingosios savybės:**

**Komplekso** žemės ir jos paviršiaus elementai - **reljefas** (nedidelės pakilumos iškyšulys į bevardžio upelio slėnį ir pelkę, kuriame įrengtas piliakalnis, piliakalnio VŠV papėdė, minėto upelio slėnis ir gretimos pakilumos kraštas kitame šio upelio krante, į V nuo piliakalnio; didžioji dalis paviršiaus apaugusi medžiais ir krūmais, piliakalnio kalvoje augę medžiai ir krūmai iškirsti);

**Piliakalnio** žemės ir jos paviršiaus elementai - **piliakalnio aikštelė** (ovali, pailga Š-P kryptimi, 7x5 m dydžio; aikštelėje augę medžiai ir krūmai iškirsti); **pylimas** (piliakalnio aikštelę iš visų pusių juosia 2-5 m aukščio ir 10-24 m pločio akmenimis sutvirtintas pylimas, kurio išorinis šlaitas yra iki 7 m aukščio; auga keli pavieniai medžiai); **šlaitai** (piliakalnio šlaitai statūs, iki 7 m aukščio; auga keli pavieniai medžiai, Š šlaite iškastos dvi duobės); **kultūrinis sluoksnis** (piliakalnio aikštelėje yra iki 0,6 m storio kultūrinis sluoksnis, sudarytas iš tamsios smėlingos žemės; apardytas čia augusių medžių šaknų, pastebėtas 1954 m. žvalgymo metu).

**Gyvenvietės** žemės ir jos paviršiaus elementai - **reljefas** (į V nuo piliakalnio, už pelkės esantis gretimos pakilumos, nežymiai kylančios V kryptimi, kraštas; apaugęs medžiais ir krūmais); **kultūrinis sluoksnis** (60-75 cm storio tamsios žemės sluoksnis su angliukais ir archeologiniais radiniais; sluoksnis apardytas medžių šaknų ir seniau ariant, 2001 m. ištirtas 12 kv. m plotas).

		DIRMIŠKIŲ PILIAKALNIS SU GYVENVIETE (31920) ALYTAUS RAJ. SAV., MIROSLAVO SEN., BALKASODŽIO K.	
		TVARKYBOS DARBAI	
		SKLYPO TVARKYMO IR PRITAIKYMO LANKYMUI PLANAS M 1:1000	Laida 0
TvDP	Užsakovas: Alytaus rajono savivaldybės administracija, į.k. 188718528	JR-24-06-TvDP-01	Lapas 1
			Lapų 1



- SUTARTINIAI PAŽYMĖJIMAI**
- Kultūros paveldo objekto teritorijos ribos
  - Registruotų žemės sklypų ribos
  - Miškų sklypų ribos
  - Miško keliukas
  - Projektuojami kiti specialieji kirtimai:
    - miško žemėje;
    - ne miško žemėje
  - Laikinas kelias mažajai statybinei technikai (žvyras ant geotekstilės)
  - Laikina medienos ir sandėliavimo aikštelė (žvyras ant geotekstilės)
  - Medžių ištempimas rankiniu būdu

DIRMIŠKIŲ PILIAKALNIS SU GYVENVIETE (31920)  
ALYTAUS RAJ. SAV., MIROSLAVO SEN., BALKASODŽIO K.

2

1

**Dirmiškių piliakalnio su gyvenviete (31920) kompleksą sudaro:**  
1. Piliakalnis, vad. Strumpakalniu (1851)  
2. Gyvenvietė (31921)

**Greta esantys nekilnojamo kultūros paveldo objektai:**  
3. Dirmiškių pilkapynas, vad. Švedkapiais (1852)

		DIRMIŠKIŲ PILIAKALNIS SU GYVENVIETE (31920) ALYTAUS RAJ. SAV., MIROSLAVO SEN., BALKASODŽIO K.	
		TVARKYBOS DARBAI	
		PASIRENGIMO TVARKYBOS DARBAMS ORGANIZAVIMO SCHEMA	Laida 0
TvDP	Užsakovas: Alytaus rajono savivaldybės administracija, į.k. 188718528	JR-24-06-TvDP-02	Lapas 1 Lapų 1